



# PŘÍNOSY NAŠÍ PRÁCE

Hodnotící zpráva o působení Mary's Meals

mary's  
meals

a simple solution  
to world hunger

## Obsah

- 4** Exekutivní shrnutí
- 6** Úvod / O Mary's Meals
- 8** Naše teorie změny
- 12** Výzkumný design hodnocení našeho působení
- 16** Shromažďování důkazů
- 18** Přehledy zemí
- 22** Představení výsledků
- 24** Hlad dětí a energie
- 30** Dobré životní podmínky dětí
- 34** Přístup ke vzdělání
- 40** Aktivní zapojení a postup ve vzdělání
- 44** Podpora a sounáležitost s komunitou
- 50** Závěry a další kroky

Všechny fotky použité v této zprávě jsou z našich programů v Malawi, Zambii a Libérii. Děkujeme Esme Allenové, Kate Holtové, Chrisu Normanovi, Michaelu Schofieldovi, Chrisu Wattovi a zaměstnancům Mary's Meals.

Během naší dlouholeté spolupráce s komunitami při realizaci programů školního stravování jsme se na vlastní oči přesvědčili, jaký okamžitý přínos má poskytování jednoho jídla denně v místě vzdělávání pro jedny z nejohroženějších dětí na světě. Ačkoli v rámci naší průběžné činnosti pravidelně sledujeme ukazatele dopadů našeho působení, tento výzkum byl navržen tak, aby poskytl dlouhodobé a důkladné porozumění dopadům naší práce. Poskytl nám také příležitost dozvědět se více o našem přístupu ke školnímu stravování, včetně silných stránek a možností zlepšení a zdokonalení.

Jsme velmi vděční mnoha lidem, kteří se na přípravě a realizaci výzkumu a výsledků hodnocení naší práce podíleli. Především děkujeme stovkám dětí, učitelům a členům komunity, kteří tak velkoryse poskytli své podněty. Jako vždy jsme se od dětí a komunit, kterým máme tu čest sloužit, mnohému naučili. Z této zprávy je zřejmé, že úsilí všech, kteří se podílejí na uskutečňování naší práce – zejména desítek tisíc dobrovolníků z řad komunit, kteří věnují svůj čas zajištění našeho programu školního stravování – má dalekosáhlý účinek.

Naše zjištění a poznatky jsou další motivací pro celosvětové hnutí Mary's Meals, aby pokračovalo v naplňování vize, že každé dítě dostane jedno jídlo denně v místě svého vzdělávání. Tato jídla poskytují dobrý základ a umožňují mnoha dětem, aby se soustředily na učení a staly se ženami a muži, kteří budou schopni vymanit sebe a své komunity z bída.

---

**Graeme Little**, ředitel programu, Mary's Meals International

---

Na začátku pětiletého výzkumu dopadů působení Mary's Meals jsem navštívil Malawi a Zambii, kde jsem viděl školy a děti a sledoval výzkumníky při jejich práci. V průběhu zbývajících výzkumných období jsem znovu navštívil Malawi i Zambii a v roce 2017 jsem sledoval sběr dat v Libérii. Práce organizace Mary's Meals je nyní důležitější než kdy jindy a navzdory problémům, kterým čelí během celosvětové pandemie, úžasné týmy jednotlivých zemí pokračují ve stravování dětí – nyní již více než 1,8 milionů dětí každý školní den.

Mojí úlohou v uplynulých pěti letech bylo ověřovat výzkumné postupy měření dopadu programů výživy a poskytovat výzkumným pracovníkům poradenství při kontrole rozhodovacích procesů. Výzkumný tým po celou dobu používal kvazi-experimentální výzkumný design a shromažďoval srovnatelné údaje ze škol zapojených do stále se rozšiřujícího programu výživy a z kontrolní skupiny škol. Údaje byly statisticky ověřeny a byla použita metoda triangulace sběrem dat od různých zúčastněných stran a za použití různých metod sběru dat. Kromě návštěvy všech tří zemí jsem s týmem spolupracoval také na dálku a jsem rád, že mohu schválit metodu výzkumu i výzkumná zjištění.

Čtenáři této zprávy mohou vidět úspěch programu Mary's Meals nejen ve zmírnění hladu ve školách, ale také přínos naší práce pro děti a jejich rodiny. Zlepšilo se jejich zdraví a životní pohoda a zlepšila se také školní docházka. Bylo mi potěšením v uplynulých pěti letech úzce spolupracovat s týmem Mary's Meals a být svědkem toho, jaký dopad má tento program na zlepšení životních podmínek těch nejchudších mladých lidí v Africe.

---

**Anne Garbutt**, výzkumná pracovnice, INTRAC

---

INTRAC je britská nezisková organizace, která v celosvětovém měřítku rozvíjí dovednosti a znalosti občanské společnosti, které by umožnily efektivněji řešit problém chudoby a nerovnosti. INTRAC tak činí prostřednictvím konzultací, poskytuje školení a podporuje výzkum, analýzu a reflexi klíčových témat občanské společnosti.

# Exekutivní shrnutí

V roce 2014 jsme se rozhodli zmapovat přínosy školního stravovacího programu Mary's Meals ve dvou našich největších programových zemích: **Malawi** a **Zambii**. Přes pět roků jsme prováděli kvazi-experimentální výzkum jak ve školách se stravovacím programem, tak v kontrolních školách, přičemž jako výchozí byly použity údaje před zavedením školních stravovacích programů.

Aby bylo zajištěno, že z programu Mary's Meals budou mít prospěch všechny školy, byly kontrolní školy do programu Mary's Meals zapojeny během jednoho až dvou let. Postupně byly z výzkumu vyřazeny a v průběhu pěti let byly přidány nové, náhradní kontrolní školy.

V rozmezí pětiletého výzkumu jsme uskutečnili v Malawi a Zambii celkem **15 258 průzkumů**, **407 ohniskových skupin** a **87 rozhovorů** s dětmi, učiteli, místními obyvateli a dobrovolníky, údaje se sbíraly každý rok. V roce 2017 jsme přidali třetí zemi – Liberii – z důvodu doplnění našich zjištění a rozšíření poznatků ze země s velice odlišnými podmínkami.

Školní stravovací program Mary's Meals má významný vliv na zmírnění hladu, energii a životní pohodu dětí, zvyšuje počet přihlášených dětí do školy, zlepšuje školní docházku a pozitivně přispívá k lepším školním výsledkům dětí.

## HLAD A ENERGIE DĚTÍ

Program Mary's Meals zmírňuje hlad jak chlapců, tak dívek a dává dětem ve škole energii. Hlad se zmírňuje během prvního roku programu a tento pozitivní dopad je dlouhodobě udržitelný.



## DOBŘE ŽIVOTNÍ PODMÍNKY DÍTĚTE

Mary's Meals významně snižuje starosti dětí ohledně hladu a pomáhá jim cítit se ve škole šťastnější. Dobrovolníci programu se také strachují méně o své děti a o to, že budou mít hlad.



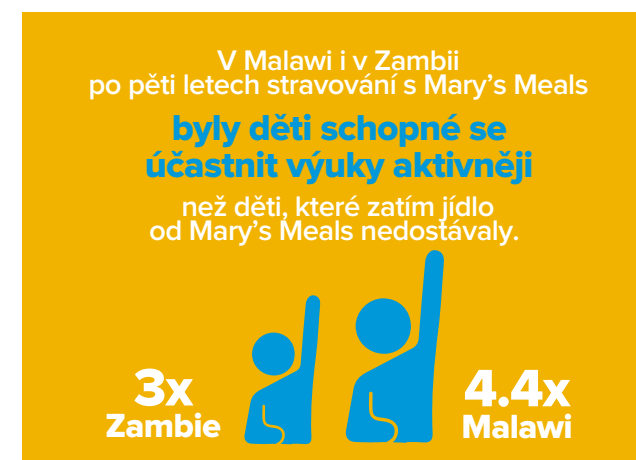
## PŘÍSTUP KE VZDĚLÁNÍ

Mary's Meals navýšilo zápis do škol a vylepšilo školní docházku. Ve školách, kde je podávána naše strava, opouští školu předčasně z důvodu hladu mnohem méně dětí.



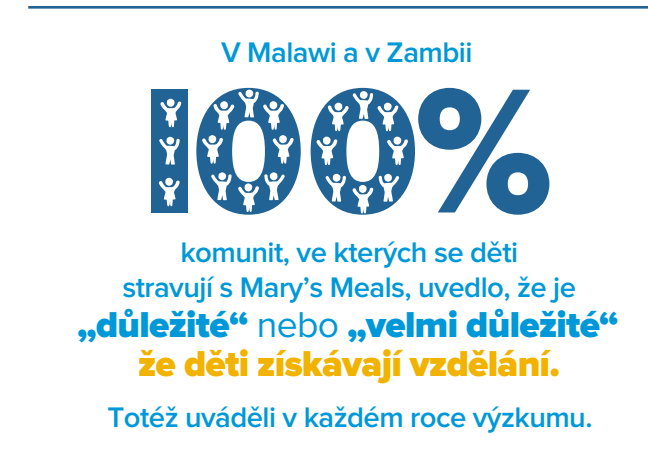
## ZAPOJENÍ A POSTUP VE VZDĚLÁVÁNÍ

Mary's Meals pomáhá dětem lépe se soustředit ve vyučování a pomáhá jim se v hodinách více zapojovat.



## PODPORA A SOUNÁLEŽITOST KOMUNITY

Mary's Meals působí ve školách, kde je podpora vzdělání ze strany místní komunity soustavně vysoká a kde se dobrovolníci aktivně zapojují do školního vzdělávacího programu.



Tyto výsledky potvrzují, že **jedno jídlo denně v místě vzdělání má skutečné a významné dopady na děti**, které jsou zřetelné již během prvního roku a udržitelné během celého pětiletí. Náš výzkum také potvrzuje a poskytuje důkazy pro klíčové aspekty přístupu Mary's Meals ke školnímu stravování. Zjištění ukazují, že náš přístup k poskytování stravy důsledně, každý den, dosahuje **pozitivních výsledků v oblasti zmírnění hladu, větší energie a zdravotní pohody dětí**. Náš přístup je závislý na komunitě dobrovolníků, kteří podávají jídlo každý den. Komunity, se kterými spolupracujeme, projevují vytrvalé odhodlání. Tato oddanost je životně důležitá pro udržitelnost dlouhodobého školního stravovacího programu.

V Mary's Meals jsme odhodláni se stále učit a zlepšovat, abychom byli dobrými správci zdrojů, které nám byly svěřeny, abychom dodrželi slib daný každému dítěti a dostali se k dalšímu dítěti, které na Mary's Meals čeká. **Toto posouzení dopadů bylo podkladem pro naši práci v průběhu pěti let a pomohlo určit klíčové oblasti, které je třeba v budoucnu lépe pochopit nebo v nich podniknout další kroky.**



# Úvod:

## příběh o přínosu naší práce

V roce 2014 jsme se rozhodli pro důležitou věc: zhodnotit více do hloubky přínos stravovacích programů Mary's Meals. Naše zkušenosti, pozorování a výzkumy na malém vzorku dětí nám během mnoha let ukazovaly, že naše práce má na školáky velký vliv. Naši zaměstnanci v terénu sdíleli mnoho příběhů dětí, učitelů, dobrovolníků a místních obyvatel, které potkali při své každodenní práci. Tyto jednotlivé příběhy byly velmi silné a dávaly smysl všem členům rodiny Mary's Meals a motivovaly nás, abychom pokračovali ve snaze zajistit jídlo potřebným dětem v místě jejich vzdělávání.

V rámci tohoto pětiletého hodnocení dopadů naší práce jsme se snažili navrhnout výzkum, který by důkladně zhodnotil a vysvětlil tento dopad v širším měřítku a také poskytl dostatečný vhled, abychom mohli naši práci zlepšit. Vzhledem k tomu, že jsme se do projektu takového rozsahu pouštěli poprvé, rozhodli jsme se od počátku spolupracovat s externí organizací, která by naši práci podpořila a ověřila. Spolupracovali jsme se společností INTRAC, uznávanou organizací s rozsáhlými zkušenostmi v oblasti podpory hodnocení dopadů.

V letech 2014–2019 jsme systematicky sbírali data ve dvou našich největších programových zemích, v Malawi a Zambii. Šlo o data od dětí, učitelů, dobrovolníků a místních obyvatel. V roce 2017 jsme přidali třetí zemi, Libérii, abychom doplnili dosavadní zjištění a rozšířili naše poznatky o data ze země s velice odlišnými podmínkami. Výzkumný projekt byl navržen a veden mezinárodním týmem Mary's Meals International (MMI), kdy týmy našich zaměstnanců sbíraly data v Malawi (MMM), Zambii (MMZ) a Libérii (MML).

Jedním z hlavních výstupů projektu je i tato souhrnná zpráva. Je vyvrcholením tohoto výzkumného šetření, které vychází z dat shromažďovaných v průběhu pěti let. Příběh o přínosech naší práce je zde podán novým způsobem, prostřednictvím spolehlivých výzkumných zjištění z Malawi a Zambie, s doplňujícími poznatky z Libérie. Ve zprávě je obsažen celkový přehled toho, co jsme dělali, proč jsme to dělali a co jsme zjistili. Předkládáme také některé úvahy, které ovlivnily výzkum, a další, které vedly ke změnám v naší práci.

Tato výzkumná zjištění jsou a nadále pro nás i budou posilou v tom, jakým způsobem konáme svou práci. Výzkumná zjištění používáme k tomu, abychom naše programy zhodnotili a zlepšili a abychom zajistili, že svůj slib daný dětem – každému jednotlivě a všem dohromady – splníme. V příštích letech budeme na této práci dále stavět, a to jak průběžným monitorováním našich programů, tak hlubším zkoumáním některých otázek, které z tohoto šetření vzešly. Především však průběh tohoto výzkumu a výzkumná zjištění posílila naše odhodlání dodržet své sliby, protože se jasně ukázalo, že Mary's Meals je pro děti, kterým sloužíme, důležité.



## O Mary's Meals

Naším snem je, aby každé dítě dostalo v místě svého vzdělávání jednou denně najíst a aby se ti, kdo mají víc, než potřebují, podělili s těmi, kterým chybí i základní věci. Vytváříme podmínky, aby lidé mohli svými penězi, zbožím, schopnostmi, časem nebo modlitbou co nejúčinněji pomoci v těch nejchudších oblastech světa sužovaných důsledky extrémní chudoby. Věříme, že prostředky, které jsou nám svěřeny, spravujeme dobře.

Vysoce kvalitní programy školního stravování provozujeme napříč subsaharskou Afrikou, v Asii, Latinské Americe, v Karibiku i na Středním východě. Cílem je, aby ze školních tříd vymizel hlad, aby ve školách, které podporujeme, dostalo každé dítě každý den školního vyučování najíst. Tím ovlivňujeme životy dětí – podporujeme je, aby chodily do školy, aktivně se zapojovaly do studia a ve svém vzdělání dělaly pokroky.

Spoléháme na podporu dobrovolníků a snažíme se, aby rostla i podpora vzdělávání v komunitách, které jsou do našich stravovacích programů zapojené. Tím směřujeme k dlouhodobým cílům, totiž aby místní komunity a/nebo vlády do našich programů více přispívaly nebo aby podobné programy samy zavedly.

Při zajišťování školního stravovacího programu je pro Mary's Meals každá škola a každá komunita rovnocenným partnerem. Když je jídlo do školy doručeno, přebírají školy a dobrovolníci odpovědnost za jeho uskladnění, za přípravu a podávání pokrmů dětem. Mary's Meals školy a místní komunity vyškolí a poskytuje jim podporu a praktickou pomoc. Zajišťuje tak, aby programy školního stravování byly dobře zorganizované, aby byly přístupné všem a byly při nich dodržovány bezpečnostní a hygienické standardy. Každou školu dvakrát týdně navštíví člověk, který proces monitoruje a pomáhá škole a komunitě reagovat na problémy, které se vyskytnou (Mary's Meals School Feeding Officer – SFO). Když v této zprávě mluvíme o dobrovolnících, máme na mysli lidi, kteří školní jídlo vaří a podávají.




# Naše teorie změny: jak Mary's Meals funguje

Teorie změny, kterou jsme vypracovali na začátku procesu hodnotícího přínosu naší práce, nám umožnila se zamyslet nad změnami, které, jak věříme, náš stravovací program přináší. Pomohla nám také pochopit, jak naše jednoduchá myšlenka poskytnout dětem jedno jídlo denně v místě jejich vzdělávání vede v pozitivním výsledkům ve prospěch dětí, škol i komunit.

Mary's Meals umožňuje lidem, aby nabídli druhým svoje peníze, zboží, dovednosti, čas nebo modlitbu, a tak účinně pomohli těm, kdo trpí následky extrémní chudoby.




Mary's Meals poukazuje na přínosy svého působení, z kterého se snaží poučit, a model školního stravování průběžně zlepšovat.



Mary's Meals zapojuje do své práce místní komunity a bere na sebe dlouhodobý závazek pomoci školám.

Mary's Meals zavádí školní stravovací programy v těch nejchudších komunitách na světě, kde bída a hlad brání dětem získat vzdělání.


Mary's Meals poskytuje zdroje jako jsou potraviny, vybavení a školení dobrovolníků, a tak účinně realizuje svůj model školního stravování.



Při zajištění školního stravování spolupracují místní komunity, školy a Mary's Meals.

Školní stravování každodenně zajišťují místní dobrovolníci.


Děti dostávají jedno jídlo denně v místě svého vzdělávání.



Snižuje se počet hladovějících dětí ve školách.


Ke vzdělání má přístup více dětí.

Zlepšuje se zdraví dětí i podmínky ve školách.



Do vzdělávacího procesu se zapojuje více dětí.

Roste počet komunit, které přebírají odpovědnost za školní stravovací programy a zapojují se do jejich realizace.



Stále více dětí studuje déle.

Hodnota vzdělání v komunitách roste.

Mary's Meals ovlivňuje a povzbuzuje další, aby přispívali, podporovali, vzali za své a napodobovali úspěšné školní stravovací programy.

Děti získávají vzdělání, které jim i dalším generacím umožní vymanit se z chudoby.

## Další přínosy

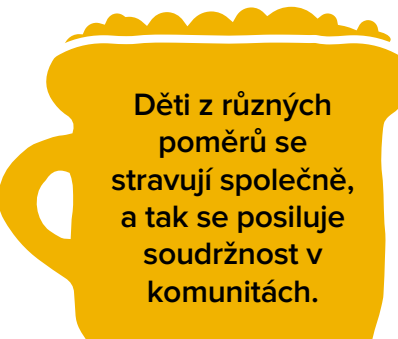



Životní podmínky malých farmářů a jejich rodin se zlepšují.

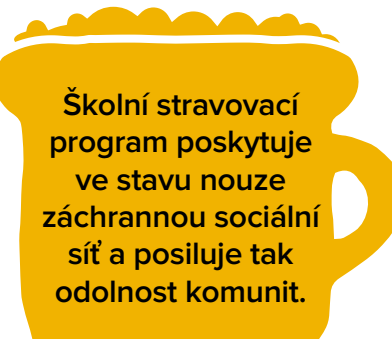


Třídy se stávají otevřenější, dostupné všem dětem.

## Další přínosy



Děti z různých poměrů se stravují společně, a tak se posiluje soudržnost v komunitách.



Školní stravovací program poskytuje ve stavu nouze záchrannou sociální síť a posiluje tak odolnost komunit.







**Výzkumný design**, který jsme pro hodnocení přínosů naší práce zvolili, byl založen na **hlavních výsledcích** souvisejících s naší **Teorií změny**. Teorie změny byla postavena na tom, co jsme očekávali na základě našich zkušeností z našich vlastních programů a na důkazech z existující literatury o školním stravování.




Uvědomujeme si, že dosažení těchto výsledků má potenciál vést k dopadům, které přesáhnou rámec pěti let, během kterých probíhal náš výzkum, a že existuje řada vědecké literatury, která tyto výsledky spojuje s dlouhodobými přínosy pro děti až do dospělosti. Pro tuto studii a v této zprávě jsme se záměrně rozhodli zaměřit na výsledky, které jsme my, Mary's Meals, mohli kvantifikovat a s jistotou o nich informovat v rámci pětiletého období našeho výzkumu. Jinými slovy, chtěli jsme zjistit, jaký dopad má práce Mary's Meals v horizontu pěti let.

**V této zprávě jsme uspořádali výsledky našeho výzkumu na základě následujících výstupů a ukazatelů:**

 <p><b>Výstup 1:</b> Zmírnění hladu dětí</p>	
<ul style="list-style-type: none"> <li>• <b>DĚTI:</b> pocit hladu ve škole; pravděpodobnost, že dostanou najíst předtím, než přijdou do školy</li> <li>• <b>UČITELÉ:</b> hlad dětí ve škole</li> <li>• <b>KOMUNITY:</b> hlad dětí ve škole</li> </ul>	
 <p><b>Výstup 2:</b> Děti dostávají energii</p>	
<ul style="list-style-type: none"> <li>• <b>DĚTI:</b> energie po školním jídle</li> <li>• <b>UČITELÉ:</b> energie dětí po školním jídle</li> </ul>	

	<p><b>Výstup 3:</b> Zlepšení celkové pohody dětí ve škole</p> 
	<ul style="list-style-type: none"> <li>• Obavy z hladu</li> <li>• Spokojenost dětí</li> </ul>

	<p><b>Výstup 4:</b> Více dětí má přístup ke vzdělání</p>	
<ul style="list-style-type: none"> <li>• Změny v počtu zapsaných žáků</li> <li>• Změny v docházce a absencích (nízká docházka / předčasný odchod ze školy)</li> <li>• Děti bez přístupu ke vzdělání</li> </ul>		

	<p><b>Výstup 5:</b> Více dětí se aktivně zapojuje do výuky</p> 
	<ul style="list-style-type: none"> <li>• Změny v obtížích se soustředěním</li> <li>• Změny v obtížích s aktivním zapojením do výuky</li> </ul>
	<p><b>Výstup 6:</b> Více dětí pokračuje ve vzdělávání</p> 
	<ul style="list-style-type: none"> <li>• Předčasné ukončení školní docházky</li> <li>• Opakování ročníků</li> </ul>

	<p><b>Výstup 7:</b> Hodnota vzdělání v komunitách roste</p>	
<ul style="list-style-type: none"> <li>• Názory na důležitost vzdělání</li> </ul>		
	<p><b>Výstup 8:</b> Sounáležitost a zapojení komunity v každé škole se stravovacím programem</p>	
<ul style="list-style-type: none"> <li>• Zapojení rodičů/komunity do školních aktivit</li> </ul>		



# Výzkumný design hodnocení našeho působení: náš přístup

Naše důsledné a komplexní výzkumné šetření bylo koncipováno tak, aby bylo zajištěno, že výzkumná zjištění budou spolehlivá. Pro náš přístup je také důležité reflektovat hodnoty Mary's Meals a výzkumná zjištění využít v naší práci v budoucnu.

Abychom toho dosáhli, řídili jsme se následujícími zásadami:

- Zaměřeno na děti
- Kvazi-experimentální design
- Smíšené metody výzkumu
- Dopad na několik zemí / dopad v různých kontextech
- Etický přístup a ochrana zranitelných
- Průběžné navyšování kapacit a podpora učení
- Rozpoznání ovlivňujících dynamik a eliminace zkreslení



## Zaměřeno na děti

Blaho dětí vždycky bylo, je a bude naší hlavním cílem. V Mary's Meals věříme, že se nejen můžeme, ale že bychom se také měli učit ze zpětné vazby od dětí a z jejich cenných postřehů. Jsou to životy dětí, které chceme naší prací změnit k lepšímu, a tak pokud bychom nezahrnuly do našeho výzkumu přednostně jejich názory, znamenalo by to, že opomíjíme názory a zkušenosti těch, kteří jsou naší prací nejvíce ovlivněni.



Z tohoto důvodu jsme oslovovali nejdříve a nejčastěji právě děti – počínaje koncipováním výzkumného šetření a způsobů, jak vést rozhovory, až po samotný výzkum. Vždy jsme se snažili přizpůsobit naše metody tak, aby se děti cítily schopné odpovídat a aby sdílení názorů bylo pro ně přirozené. Realizace výzkumu s hlavním zřetelem na děti, spolu s výpověďmi rodičů, dobrovolníků, místních komunit a zaměstnanců školy, nám umožnila získat hluboké porozumění dopadům, jaké naše školní stravovací programy mají.

## Kvazi-experimentální design

Abychom zajistili, že výsledky našeho výzkumu budou validní, rozhodli jsme se pro kvazi-experimentální výzkumný design. Abychom doložili změny, které zavedení našich školních stravovacích programů přináší, a vyloučili jakékoli přirozené změny, ke kterým by v průběhu výzkumu došlo, použili jsme kontrolní skupiny, ze kterých jsme získávali data o dětech a komunitách, kde Mary's Meals zatím nepůsobilo. Z etických důvodů a v souladu s naším přístupem zaměřeným na děti jsme se rozhodli, že školy a komunity zapojené do výzkumu jako kontrolní skupiny se v budoucnu stanou součástí plánovaného rozšiřování stravovacích programů. To znamená, že kontrolní skupiny v dané době nebyly zapojené do programů Mary's Meals, ale my jsme se zavázali je do dvou let zapojit. Z tohoto důvodu jsme měli „pohyblivé“ kontrolní školy, které se každý rok nebo dva měnily. Pro zachování objektivity po dobu sběru dat respondenti v kontrolních školách nevěděli, že jejich školy budou brzy zapojeny do stravovacího programu a externí výzkumníci se představovali jako pracovníci našeho partnera INTRAC a nikoli Mary's Meals.

Rozhodli jsme se také provádět výzkum ve stavu nula – těsně před zavedením našeho stravovacího programu. To nám umožnilo zjistit, zda můžeme pozorovat nějakou změnu mezi stavem před zavedením programu a po jeho zavedení.

## PROGRAMOVÁ (EXPERIMENTÁLNÍ) SKUPINA:

**DĚTI, UČITELÉ a DOBROVOLNÍCI**

ve školách, ve kterých byl zaveden program školního stravování Mary's Meals krátce poté, co začal výzkum (tzn. že jsme byli schopni získat data v těchto školách těsně předtím, než začala intervence v podobě školního stravovacího programu).

## KONTROLNÍ SKUPINA:

**DĚTI, UČITELÉ, DOBROVOLNÍCI a RODINNÍ PŘÍSLUŠNÍCI** ve školách, kde **Mary's Meals v době výzkumu nepůsobilo.**



## Smíšené metody výzkumu

Provedli jsme sběr kvalitativních i kvantitativních dat, abychom mohli doložit, co se skutečně dělo (převážně kvantitativní data) a porozumět tomu, co to znamená pro děti ve školách a jejich komunity (převážně kvalitativní data). Tato data nám také umožnila validizovat, objasnit a srovnávat zjištění a hlouběji proniknout do osobní zkušenosti s programem Mary's Meals, což v důsledku obohatilo naše závěry.

## Přínos v několika zemích / Přínos v různých kontextech

Bylo pro nás důležité zjistit, zda a do jaké míry jsou výsledky našich stravovacích programů ovlivněné kontextem dané země. Dvě země, které jsme pro výzkum zvolili, Malawi a Zambie, byly vybrány na základě rozsahu našeho působení v těchto zemích. Bylo pro nás důležité se zaměřit na více než jednu programovou zemi, abychom pochopili širší souvislosti dopadu našich programů. V každé zemi byla vybrána programová a kontrolní skupina škol, aby vzorek byl reprezentativní vzhledem ke školám, v nichž jsme působili. Kritéria pro výběr vzorku zahrnovala velikost školy, počet ročníků a umístění školy (venkovská či městská). Dodatečný výzkum v Libérii byl prováděn s cílem získat další úhel pohledu a lépe porozumět našemu působení mimo kontext jižní Afriky.



## Etický přístup a ochrana zranitelných

Naší prioritou je, aby děti, kterým se snažíme pomáhat, byly ochráněné před nebezpečím a aby jim náš program prospíval. Intenzivně se zaměřujeme na dodržování práv dětí, která jsou zakotvena v Úmluvě Spojených národů o právech dítěte (UNCRC); uvědomujeme si, že je naší povinností dodržování těchto práv zajistit. Jsme si vědomi i zranitelnosti dětí v prostředích, ve kterých pracujeme.

Otázka zajištění bezpečného přístupu byla zapracována do samotného výzkumného designu a zaškolovacích programů. Zaměstnanci i další lidé zapojení do výzkumu byli v této oblasti proškoleni a podmínkou pro uzavření pracovní smlouvy byl jejich souhlas s pravidly a procesními postupy Mary's Meals v oblasti ochrany dětí.

Než Mary's Meals začalo sbírat data, vyžádalo si v každé zemi souhlas ministerstva školství s provedením výzkumu. Kontaktovali jsme též vybrané školy a vysvětlili jim, o co při výzkumu půjde, a požádali o souhlas vést rozhovory s dětmi, učiteli i lidmi z místní komunity.

V průběhu výzkumného procesu uplatňoval tým takové postupy, které zajistily bezpečnou ochranu i soukromí zapojených dětí i dospělých.

### Mimo jiné šlo o následující opatření:

- Děti i dospělí se mohli sami rozhodnout, jestli se do dotazování nebo ohniskových skupin zapojí nebo ne; pokud se již zapojení účastníci přestali cítit dobře, mohli kdykoli výzkumný proces nebo skupinu opustit.
- Děti byly do dotazování i výzkumných skupin zapojeny s písemným souhlasem příslušné dospělé osoby, které za ně zodpovídá.
- Když členové výzkumného týmu pracovali s jednotlivými dětmi, byli po celou dobu na dohled jiné dospělé osoby.
- Veškeré odpovědi byly anonymizovány.

## Průběžné navyšování kapacit a podpora učení

Součástí plánu bylo i navýšení kapacit našich týmů v jednotlivých zemích, přičemž INTRAC nám v průběhu celého procesu zajišťoval podporu a průběžné ověřování. Proces navyšování kapacit v jednotlivých zemích zahrnoval roční kurzy o kvantitativních a kvalitativních výzkumných metodách a také mentoring a podporu poskytovanou přímo na místě z mezinárodní centrály (MMI – Mary's Meals International). Monitorovací, evaluační a školící týmy (MEL) v programových zemích prováděly sběr dat s podporou zaměstnanců MMI. Samotný sběr dat prováděli sčítatelé, kteří pocházeli z místa výzkumu a byli vyškoleni v oblasti kvantitativních i kvalitativních výzkumných metod. V některých případech prováděli zaměstnanci poboček MM v programových zemích s podporou centrály MMI i analýzu dat.

Při sběru dat jsme od účastníků požadovali a obdrželi zpětnou vazbu k programu. Konkrétní výstupy ze škol, oblastí a zemí byly prodiskutovány v příslušné programové zemi s členy MEL týmu, kteří naše výstupy postoupili vedoucím programů v každé zemi. Díky tomu jsme měli možnost sledovat kvalitu programu a v případě potřeby iniciovat speciální návštěvu školy nebo jinou akci.



Přínosy naší práce



## Rozpoznání ovlivňujících dynamik a eliminace zkreslení

Protože naším cílem je zajistit, aby se ve školách podávalo jídlo, museli jsme výzkum naplánovat a provádět způsobem, který přihlížel k tomu, že jednotlivci budou mít tendenci váhat, zda případné znepokojující skutečnosti zmínit. Účastníkům výzkumu jsme jasně řekli, že si jejich názoru vážíme, že jejich odpovědi budou důvěrné a nebudeme je škole sdělovat. Programové školy jsme ujistili, že jejich odpovědi neovlivní možnost jejich zapojení do programu a že nebudou mít negativní vliv ani na pokračování programu; že tedy respondenti budou vědět, že mohou odpovídat upřímně, beze strachu z následků. Informovali jsme je, že jejich odpovědi použijeme pro zlepšování programu. V průběhu celého procesu jsme sledovali, kde mohou vznikat zkreslení, a jejich dopad v nejvyšší možné míře umenšit.

Například abychom v učitelských skupinách eliminovali dopad hierarchických vazeb, vyřadili jsme z nich ředitele; rozhovory s nimi jsme vedli odděleně. Do sběru dat jsme zapojili zaměstnance poboček Mary's Meals v dané zemi a zároveň také nezávislé místní sčítatele.

Přínosem našeho rozhodnutí zapojit do sběru dat místní lidi byl i prvek důvěry mezi nimi a dětmi. Pro děti bylo důležité, aby se se sčítateli cítily dobře a byly tím pádem schopné svou zkušenost s programem upřímně sdělit. Partnerství s INTRAC po celou dobu trvání procesu bylo zárukou, že evaluační proces shromáždí velké množství pokud možno nestranných dat. INTRAC poskytl MMI podporu při navrhování hodnotících metod, pomáhal při výběru výzkumného vzorku a při návštěvách konaných v letech 2015 a 2018 pozoroval proces a ověřoval shromážděná data. INTRAC byl níže popsán způsobem zapojen i do analyzování dat.



Přínosy naší práce



# Shromažďování důkazů: sběr dat a analýza

V **Zambii** a **Malawi** jsme během pěti let:



V **Libérii** se podobnou metodou jako v **Malawi** a **Zambii** za tři roky podařilo zrealizovat **5 821 průzkumů**, **111 ohniskových skupin** a **52 rozhovorů** s **DĚTMI, UČITELI, RODIČI** a **DOBROVOLNÍKY**.

výzkumný nástroj	zdroj dat	velikost vzorku	analýza a interpretace
ohnisková skupina	student	305	tematické kódování pomocí nástroje Nvivo
	učitel	46	
	dobrovolník	56	
rozhovory	studenti	38	tematické kódování pomocí nástroje Nvivo
	ředitelé	49	
průzkumy	studenti	9 767	statistická analýza (analýza studentů nezávisle ověřena společností INTRAC)
	učitelé	3 226	
	dobrovolníci	1 624	
	rodiče	641	

V obou zemích se po celou dobu používal stejný typ výzkumného šetření. Celková velikost výzkumného vzorku byla nastavena tak, abychom mohli provést statistickou analýzu s 95 % spolehlivostí a možnou odchylkou do 5 %.

V každé škole tým výzkumníků provedl náhodný výběr dětí ze specifikovaných ročníků pro účast na výzkumu. K dosažení požadované velikosti vzorku učitelů a dobrovolníků bylo občas nutné vést rozhovory se všemi učiteli a dobrovolníky na zkoumané škole.

Za dobrovolníka byl považován každý dospělý člověk, který se podílel na přípravách, službě či jiným způsobem pracoval jako dobrovolník pro Mary's Meals v prostředí školy.



Na každé škole byly vybrány děti, učitelé a dobrovolníci do ohniskových skupin. Získaná kvalitativní data doplňují výzkum tým, že poskytují bohaté vysvětlení kontextu, stejně tak jako vyjádření názorů a poskytnutí zpětné vazby o efektivitě našeho programu.

## Analýza dat: porozumění našim datům

### Kvantitativní analýza

Analýza dat byla provedena pracovníky MMI. Dále byla provedena doplňující statistická analýza společností INTRAC na vzorku výsledků z výchozí datové sady a z datové sady dětí z prvního a pátého roku výzkumu. Srovnávali jsme:

- **Kontrolní a programové skupiny** – abychom pochopili, které aspekty souvisí s řízením našeho programu a které nikoli
- **Meziroční srovnání** – každý rok jsme výsledky porovnali s výsledky z předchozího roku, abychom zjistili, jestli se dopad našeho programu zvětšuje, a zkoumali faktory, které ovlivňovaly chod našeho programu
- **Věk a pohlaví** – porovnávali jsme výsledky u chlapců a dívek a u různých věkových skupin dětí

Co se týče indikátorů vztahujících se k dětem před spuštěním programu, v prvním roce a v pátém roce INTRAC provedl regresivní analýzu se smíšenými efekty, s dvojitou úrovní náhodných efektů. Mezi proměnné použité jako regresory byly zahrnuty věk, pohlaví, ročník výuky, otec, matka, bratři, sestry, skupiny a rok.

Nejdůležitější výsledky byly rovněž analyzovány pomocí vlastního poměru pravděpodobnosti a pravděpodobnosti, s jakou jev nastane vzhledem k určité charakteristice – například jedná-li se o programovou skupinu, pohlaví jedince nebo s kým žijí v domácnosti.

V každé programové zemi se přepisovaly diskuse v ohniskových skupinách i rozhovory s jednotlivci. Pracovníci MMI poté provedli tematické kódování pomocí softwarového programu Nvivo pro kódování očekávaných indikátorů a výsledků, ovšem při zachování flexibility kódování v případě jakýchkoli neočekávaných výsledků. Výsledky byly dále analyzovány, abychom porozuměli vzorcům v datech a mohli kvantitativní data dále interpretovat.

### Spolehlivost a limity dat

U práce tohoto rozsahu je samozřejmě potřeba vzít v úvahu limity sběru dat. Pracovali jsme v kontextu dvou různých zemí, kde logistické problémy sběr dat občas zdržely nebo zpochybnily. V některých případech tato omezení ovlivnila naše celkové výsledky a závěry, které jsme nakonec vyvodili. Celkové výsledky jsou uvedeny v oddíle hlavních zjištění.





# Přehledy zemí

Mary's Meals působí v devatenácti zemích světa. Náš výzkum hodnocení našeho působení se soustředil na dvě země – **Malawi** a **Zambii**.

O něco kratší období výzkumu v **Libérii** nám poskytlo další informace o našem programu a jeho vlivu v jiném regionu Subsaharské Afriky. Mary's Meals realizuje školní stravovací programy ve všech třech zemích.



## Malawi

### Kde působíme

Balaka, **Blantyre**, **Chikwawa**, Chiradzulu, Dedza, Dowa, Karonga, Kasungu, Likoma, Lilongwe, Machinga, Mangochi, Mchinji, Mulanje, Mwanza, Mzimba, Mzuzu, Neno, Nkhotakota, Nsanje, Ntcheu, Phalombe, Thyolo a Zomba.

### Hodnocení našeho působení

V letech 2014–2019 jsme prováděli výzkum v oblasti **Blantyre** a **Chikwawa**, a to v pěti po sobě jdoucích etapách sběru dat.



### Mary's Meals v Malawi

- Malawi bylo první zemí, kde jsme zavedli školní stravovací program.
- Poskytování stravy začalo v roce 2002
- Podává se kaše **likuni phala** (obohacená kukuřično-sójová kaše nebo směs kukuřice a sóji).
- V roce 2016 zasáhlo Malawi ničivé sucho, v jehož důsledku čelilo 6,5 milionu lidí (40% obyvatelstva) vážné potravinové krizi. To s největší pravděpodobností ovlivnilo děti a domácnosti jak v programových, tak v kontrolních školách právě v průběhu našeho výzkumu.
- Jídlo se podávalo asi v 10:30 dopoledne (do roku 2016) a v 7 hodin ráno (od roku 2017).
- Poskytujeme jídlo v předškolních zařízeních, na základních a někde i na středních školách.
- V roce 2019, který byl posledním rokem našeho výzkumu, stravovací programy v Malawi čítaly 1 021 360 dětí v 982 školách.

### Vzdělávací systém v Malawi

- V zemi je osmiletá povinná školní docházka.
- Základní školu navštěvují děti ve věku 8–14 let, ale často tam chodí i děti starší.
- Střední školu navštěvují studenti ve věku 15–19.
- Ve státních základních školách se neplatí školné; na středních školách se ale školné platí.

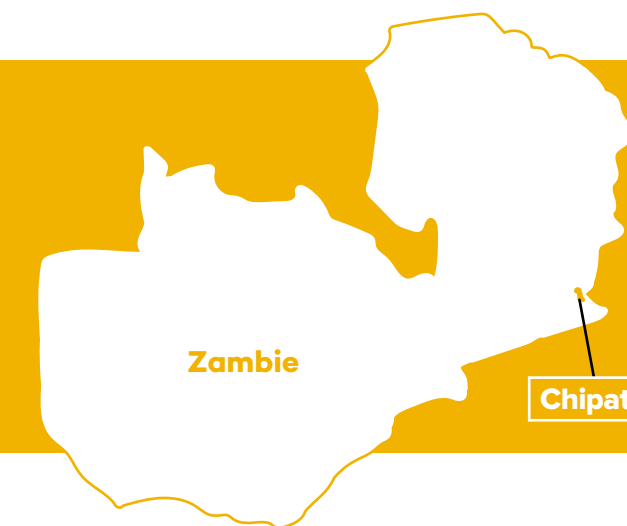
## Zambie

### Kde působíme

**Chipata**, Chipangali, Kasenengwa, Lumezi, Lundazi a Mambwe.

### Hodnocení našeho působení

V letech 2014–2019 jsme prováděli výzkum v **Chipatě**, a to v pěti po sobě jdoucích etapách sběru dat.



### Mary's Meals v Zambii

- Stravování začalo v roce 2014.
- Podává se kaše **likuni phala** (obohacená kukuřično-sójová kaše nebo směs kukuřice a sóji).
- Jídlo se podává během dopolední přestávky mezi 10. a 11. hodinou (vyučování většinou začíná v 8 ráno a končí ve 3 odpoledne).
- Poskytujeme jídlo v předškolních zařízeních, na základních školách a na školách středních.
- V roce 2019, který byl posledním rokem našeho výzkumu, čítal náš stravovací program v Zambii 188 836 dětí v 222 školách.

### Vzdělávací systém v Zambii

- Základní školu navštěvují žáci ve věku 7–14 let.
- Nižší střední školu navštěvují žáci ve věku 14–16 let.
- Vyšší střední školu navštěvují žáci ve věku 16–19 let.
- Státní základní škola je bezplatná, rodiče však musí platit poplatek asociaci rodičů a učitelů.
- Střední škola je zpoplatněná.

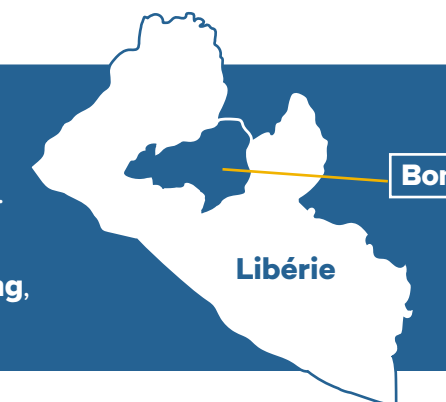
## Libérie

### Kde působíme

Bomi, **Bong**, Montserrado, Gbarpolu a Grand Cape Mount.

### Hodnocení našeho působení

V letech 2016–2019 jsme prováděli výzkum v regionu **Bong**, a to ve třech po sobě jdoucích etapách sběru dat.



### Mary's Meals v Libérii

- Stravování začalo v roce 2016.
- V době našeho výzkumu dostávaly děti buď obohacenou kukuřično-sójovou kaši nebo fazole s rýží.
- V roce 2020 se pokrm změnil na **fazole s rýží**.
- Časy podávání jídla jsou různé, jídlo se často podává až po skončení vyučování.
- Poskytujeme jídlo v předškolních zařízeních, základních a středních školách.
- V roce 2019, který byl posledním rokem našeho výzkumu, čítal náš stravovací program v Libérii 159 479 dětí v 626 školách.

### Vzdělávací systém v Libérii

- V zemi je zavedena osmiletá povinná školní docházka.
- Základní školu navštěvují děti ve věku 7–14 let, často ji ale navštěvují i děti starší.
- Střední školu navštěvují žáci ve věku 15–19 let
- Časy podávání jídla jsou různé, jídlo se často podává až po skončení vyučování.
- Státní základní školy jsou bezplatné, střední škola je zpoplatněná, na mnoha školách platí rodiče poplatek asociaci rodičů a učitelů.
- Velká většina dětí však chodí do nižších ročníků, než by odpovídalo jejich věku.



# Co nám řekly děti

Abychom pochopili, co pro život dětí a jejich vzdělávání znamená jedno jídlo denně, potřebujeme naslouchat zpětné vazbě, kterou od nich dostáváme. Takto shrnují působení naší činnosti svými vlastními slovy.

„Pomohlo mi to. Myslím, že kdyby nebylo kaše, nemohl bych chodit do školy.“

Žák šesté třídy ve stravovacím programu Mary's Meals v Zambii (pátý rok Hodnocení našeho působení)

„Nikdo už neodchází dřív, protože dostáváme kaši, a tak nemáme hlad.“

Žák čtvrté třídy ve stravovacím programu Mary's Meals v Malawi (třetí rok Hodnocení našeho působení)



„Díky Mary's Meals mám každý den úsměv na tváři, protože mám jistotu, že mi hlad nikdy nebude bránit, abych dal ve škole pozor.“

Žák páté třídy ve stravovacím programu Mary's Meals v Malawi (pátý rok Hodnocení našeho působení)

„Mary's Meals mě podporuje ve vzdělávání tím, že mi poskytuje výživné jídlo, které mi každý den dodá ve škole energii.“

Žák páté třídy ve stravovacím programu Mary's Meals v Malawi (pátý rok Hodnocení našeho působení)



„Mary's Meals přináší naději na lepší základní vzdělávání v Malawi.“

Žák páté třídy ve stravovacím programu Mary's Meals v Malawi (pátý rok Hodnocení našeho působení)

„Kaši dostávám posledních 7 let. Pomohla mi přibrat na váze, dává mi sílu a ve škole nemám hlad.“

Žák sedmé třídy ve stravovacím programu Mary's Meals v Zambii (pátý rok Hodnocení našeho působení)

„Když tady nebylo Mary's Meals, míval jsem hlad a vracel jsem se domů, ale když teď přijdu do školy, mám chuť se učit.“

Žák páté třídy ve stravovacím programu Mary's Meals v Libérii (třetí rok Hodnocení našeho působení)

„Zavedení školního stravování mi pomohlo se soustředit, protože ve škole nemám hlad a nedělám si tolik starosti, jestli po škole seženu jídlo. Taky jsem díky kaši phala přibral a vypadám zdravě.“

Žák sedmé třídy ve stravovacím programu Mary's Meals v Zambii (pátý rok Hodnocení našeho působení)



# Představení výsledků: dopad působení Mary's Meals

Hovoříme-li o našich výsledcích, chceme se soustředit na klíčové výstupy, které považujeme za stěžejní pro naši práci, což je stravování dětí v místě jejich vzdělávání. Naše výzkumná zjištění svědčí o dopadu našeho působení na třech různých úrovních – bezprostřední potřeby dětí, vzdělání dětí a komunita dětí. Jako každé jiné shrnutí, ani tato zpráva nemůže obsáhnout všechny příběhy dopadu našeho působení, ani poskytnout přehled všech ukazatelů, které se během pětiletého období projeví, ani všech nuancí, o kterých jsme se během tohoto procesu dozvěděli a které se týkají našich programů. Proto diskusi zaměřujeme na výstupy a zjištění, která jsou pro naše programy a pro děti, které jsou do nich zapojeny, nejrelevantnější.

U dětí, kterým je jídlo podáváno každý školní den, máme okamžité a významné přímé výsledky. Mnohá z těchto zjištění nejsou překvapivá – očekáváme, že náš program bude mít přímý a pozitivní vliv na hlad dětí, jejich energii a celkovou pohodu dítěte ve škole. Kdyby naše práce v těchto oblastech neměla významný dopad, znamenalo by to, že nedodržujeme slib, který jsme těmto dětem dali. Tyto přímé a přiřaditelné dopady jsou dále rozebírány v sekcích **Hlad dětí a energie** a **Dobré životní podmínky dětí**.



I když se vždy budeme zaměřovat především na děti zapojené v našich programech, na komunitní úrovni si uvědomujeme, že Mary's Meals má dopad nejen na dítě, ale i na místní komunitu a dobrovolníky, kteří jsou nedílnou součástí našeho programu poskytování jídel dětem ve školách. U těchto ukazatelů, rozebíraných dále v části **Podpora a souměřitelnost komunit** jsme věděli, že cíleně spolupracujeme s komunitami, které jsou obvykle velmi angažované v oblasti vzdělávání dětí a které si vzdělání velmi váží. Náš výzkum nám pomohl získat počáteční porozumění vlivu, který Mary's Meals má na zapojení komunit, ale

víme, že i nadále se musíme snažit lépe porozumět tomuto zásadnímu aspektu poskytování jídel na školách.



S ohledem na výsledky vzdělávání, které jsme sledovali, je zřejmé, že Mary's Meals v nich hraje svou roli. Existuje však mnoho dalších faktorů mimo naši kontrolu, které tyto výsledky ovlivňují. Tímto se nezříkáme zodpovědnosti, kterou máme, ani důležitosti role, kterou hrajeme v odstraňování překážek ve vzdělávání. Pro tyto výsledky, rozebírané v částech **Přístup ke vzdělání** a **Aktivní zapojení a postup ve vzdělávání**, máme důkazy, že naše programy přispívají k pozitivním výsledkům, ale u některých ukazatelů se projevuje silný vliv jiných překážek a faktorů, které vzdělávání dětí ovlivňují.



## Mary's Meals a rovnost pohlaví

Mary's Meals působí v zemích, kde existuje mnoho překážek v rovnosti mužů a žen ve společnosti a zejména ve vzdělávání. Zajištění rovnocenného zapojení dívek a chlapců do našeho projektu je naší nejvyšší prioritou. Proto jsme analyzovali kvantitativní data podle pohlaví. V našich programových školách činí počet **dívek asi 50 % všech zapsaných žáků**. Naše výsledky měly stejný přínos pro chlapce a dívky, což dokazuje, že **Mary's Meals ve svých výsledcích dosahuje rovnosti pohlaví**.



Celkově se zjištění v pěti oblastech přednostně zaměřují na perspektivu dětí a současně poskytují hluboké pochopení celkového dopadu našeho působení. Snažíme se tak zajistit, že náš slib daný dětem, které jsou do našeho programu zapojeny, dodržíme.



### VLIV NA DĚTI



Zvážíme-li vliv Mary's Meals na **každodenní život dětí ve školách**, máme nezvratné důkazy, že Mary's Meals má **jasný a významný vliv**.



### VLIV NA VZDĚLÁNÍ



Zvážíme-li **vliv na výstupy ze vzdělávání dětí**, máme důkazy, že u některých ukazatelů existuje jasný vliv našeho působení. Na jiné ukazatele máme také nějaký vliv, ale nepodařilo se nám získat údaje, které by nám pomohly pochopit, do jaké míry Mary's Meals k výsledkům vzdělávání přispívá.



### VLIV NA KOMUNITU



Vezmeme-li v úvahu vliv Mary's Meals na **komunitu, které jsou nedílnou součástí našeho programu** a které dobrovolně poskytují svůj čas a zdroje, aby dětem ve škole zajistily každodenní jídlo, máme kvalitativní důkazy o vlivu našeho působení. Stále jsou však oblasti, ve kterých se snažíme nuancím našeho vlivu lépe porozumět.



Výstup 1: Naše působení zmírňuje hlad dětí

Výstup 2: Naše působení dává dětem energii

# HLAD DĚTÍ A ENERGIE

Zaměřujeme se především na **děti, kterým sloužíme**. Proto prvním výstupem, který jsme sledovali, bylo, zda přispíváme ke **zmírnění hladu dětí** a **k nárůstu jejich energie ve škole**. I když se snažíme o dlouhodobou změnu skrze vzdělání, ceníme si – a také vidíme sílu – okamžitého přínosu, kterým je ve školách jedno jídlo denně. Jde to ruku v ruce: dítě, které ve škole dostane najíst (to je ten okamžitý přínos), je schopné ve škole dobře prospívat, což vede k dlouhodobému školnímu úspěchu.



**Mary's Meals**  
dává dětem  
ve škole energii



**Mary's Meals zmírňuje pocit hladu v prvním roce po zavedení programu a tento dopad se daří i nadále udržovat**



**Mary's Meals**  
zmírňuje hlad  
stejnou měrou  
u chlapců i dívek



## DĚTI

### Námi sledované ukazatele:

- Pocit hladu ve škole
- Pravděpodobnost, že dítě dostane najíst před příchodem do školy
- Energie dítěte po školním jídle

### Co nám řekly DĚTI

Mělo pro nás zásadní význam podchytit vlastní zkušenost dětí s hladem a energií a pochopit, jaký vliv má Mary's Meals na tuto zkušenost. Celkově vzato, důvody, proč děti měly ve školách hlad, byly složité. V obou zemích děti opakovaně sdělovaly, že přicházejí do školy, aniž by předtím dostaly snídani. Nejběžnějším důvodem byl nedostatek jídla – nebo peněz na jeho zakoupení – v domovech dětí. Dalším důvodem byl střídající se sezónní nedostatek jídla a placené práce. Některé děti sdělovaly, že jim pěší cesta do školy zabere více než hodinu a že předtím, než byl zaveden náš stravovací program, měly obavu, zda budou mít dostatek energie na cestu domů po skončení školy.

Po roce od zavedení programu



**děti v Malawi a Zambii mělo „nějakou energii“ nebo „hodně energie“ po jídle od Mary's Meals.**

Tyto spolu související faktory měly za následek, že děti často přicházely do školy hladové a bez energie. Před zavedením stravování Mary's Meals neměly některé děti jídlo ani peníze, aby si jídlo ve škole mohly koupit. A tak byly celý dne ve škole o hladu. Mnoho z těchto dětí proto odcházelo z vyučování už před koncem výuky, protože se snažily sehnat něco k jídlu.

Mnoho dětí, které ve škole zůstávaly až do konce vyučování, vypovědělo, že hlad měl velký vliv na jejich učení. Děti uvedly, že hlad je trápil přímo ve vyučování, kde se cítily slabé, ospalé, točila se jim hlava nebo měly bolesti hlavy.

V Malawi, rok po zavedení  
stravování Mary's Meals, bylo

**29x**

**pravděpodobnější, že se děti nikdy nebudou cítit hladové, když budou ve škole, ve srovnání s dětmi, které jídlo nedostávaly.**

Kvalitativní i kvantitativní výzkumná data z Malawi i Zambie jasně dokládají, že po zavedení školního stravování se hlad dětí zmírnil a že poskytnuté jídlo jim dává energii. V obou zemích se po zavedení stravování ve školách u dětí průkazně zmírnil pocit hladu ve srovnání s kontrolní skupinou.





UČITELÉ

KOMUNITY

Po pěti letech od zavedení stravovacího programu bylo pětkrát (v Malawi) a šestkrát (v Zambii) pravděpodobnější, že se děti v našich programových školách, ve srovnání s dětmi v kontrolní skupině, necítily nikdy hladové.

Kromě toho jsme se od dětí dozvěděli, že Mary's Meals jim dává energii na dobu vyučování a také na dlouhou cestu domů na konci školního dne: **99 % dětí v Zambii a 96 % dětí v Malawi uvedlo, že mají trochu víc nebo o hodně víc energie, když dostanou Mary's Meals.**

„Dostávám kaši od začátku stravovacího programu. Doma obvykle nejím, protože nemáme žádné jídlo, takže když sem přijdu, jím hodně, cítím se najezený a šťastný. A dává mi to energii na cestu zpátky domů.“

Žák 6. ročníku ZŠ zapojený do stravovacího programu Mary's Meals v Zambii (pátý rok Hodnocení našeho působení)

Měli jsme také jasné ukazatele toho, že Mary's Meals se daří splnit svůj cíl, a sice nasycit všechny děti v konkrétní škole, bez ohledu na pohlaví – **pocit hladu se zmínil a energie se zvýšila u dívek stejně jako u chlapců.** Naše výzkumná zjištění také ukazují, že tyto výstupy jsou dlouhodobě udržitelné, neboť i po pěti letech je mnohem méně pravděpodobné, že by se dívky nebo chlapci cítili ve škole hladoví nebo neměli více

energie ve srovnání se stavem před zavedením Mary's Meals.

Během diskusí v ohniskových skupinách jsme si všimli rozdílů v tom, jakým způsobem vyjadřovali děti pocity ohledně hladu v závislosti na věku. Mladší děti se vyjadřovaly velmi jednoduše – Mary's Meals prostě naplní jejich břicho a ony už nemají takový hlad. Starší děti nám poskytly širší vyprávění a spojovaly pocity hladu s dopadem, který má hlad na učení ve škole a mimo školu. Často nám říkaly, že když se cítí méně hladové a mají více energie ve škole, jsou méně ospalé a mohou se ve vyučování lépe soustředit. V obou zemích měl na pocit hladu dětí významný vliv jejich věk, protože starší děti v našich programových školách měly větší pocit hladu než děti mladší. I když jedno jídlo denně významně zmírnilo pocity hladu, dopad byl mnohem menší u starších dětí než u dětí mladších. Další podrobnosti o tom, jak je spojen pocit hladu, energie a zapojení do učení ve třídě, najdete v části **Aktivní zapojení a postup ve vzdělávání.**



**Ve školách s programem Mary's Meals jsme viděli, že pocit hladu se snížil stejně u dívek i u chlapců.**

**Námi sledované ukazatele:**

**UČITELÉ**

- Hlad dětí ve škole
- Energie dětí po jídle

**KOMUNITY**

- Hlad dětí ve škole

**Co nám řekli UČITELÉ a KOMUNITY**

Výzkumná zjištění vyplývající z našich šetření a diskusí s učiteli, místními rodinami a dobrovolníky zapojenými do programu doplňují a dokreslují kontext k našim zjištěním od dětí. V Malawi se na základě výpovědí dobrovolníků a rodin, kteří uvedli, že děti mají hlad většinou nebo stále, prokázalo 49% zmírnění pocitu hladu. V Zambii to bylo 43%. Učitelé shodně uváděli, že stravovací program je pro děti důležitý a vyprávěli nám příběhy o pozitivních změnách, které viděli, když děti začaly ve škole dostávat Mary's Meals.

„Děti vypadají zdravě a jsou plné energie. Dřív by prostě nevydržely a utekly domů, ale teď zůstávají ve škole, do tří, do čtyř hodin si tu hrají, protože dostaly kaši.“

Učitel, jehož žáci dostávají Mary's Meals, Malawi (první rok Hodnocení našeho působení)

Všechny zainteresované strany hovořily o tvrdých podmínkách, kterým děti doma čelí,

a o tom, jak příslib alespoň jednoho jídla denně děti podporuje, aby vytrvaly ve vzdělávání. Učitelé, kteří s námi mluvili o změnách, kterých si všimli ve svých třídách od zavedení stravovacího programu, uváděli, že zmírnění hladu pomohlo dětem k lepší soustředěnosti v hodinách a k aktivnějšímu zapojení do výuky. Podrobnější informace o těchto výsledcích najdete v části **Aktivní zapojení a postup ve vzdělávání.**

„[Kaše] mi dává energii, a tak ve třídě nemám hlad. Nechce se mi spát a jsem schopný dávat pozor, když paní učitelka ve třídě učí.“

Žák 7. ročníku ZŠ, který dostává Mary's Meals, Zambie (čtvrtý rok Hodnocení našeho působení)

Ačkoli komunity mluvily o vlivu školních stravovacích programů na hlad dětí a jejich energii velmi pozitivně, naše rozhovory odhalily mnoho externích faktorů, které mohou mít na hlad dětí negativní vliv, např. nedostatek jídla doma v důsledku chudoby či sezónní dostupnosti jídla. Naše výzkumné šetření ukázalo, že Mary's Meals může do určité míry nabídnout ochranu před těmito externími faktory, které přispívají k hladu dětí, a také že hraje opravdu důležitou úlohu v boji s hladem ve školách. Naším cílem však není uspokojit celodenní stravovací potřeby dětí.



## Úvahy a zjištění týkající se hladu a energie

Naše výzkumná zjištění týkající se hladu dětí a míry energie odhalila některé tendence a rozdíly, které nám umožnily se během tohoto pětiletého období hodnocení přínosů naší práce mnoho naučit. Tyto poznatky nám i nadále pomáhají při řízení našich stravovacích programů i v celkovém přístupu ke školnímu stravování.

### Hlavní úvahy a zjištění se týkaly těchto aspektů:

Po počátečním efektu nastupuje fáze normalizace



V obou zemích se v průběhu prvního roku sběru dat prokázalo bezprostřední snížení původní míry hladu (před zahájením programu). Snížování míry hladu bylo v obou zemích významné po celou dobu šetření, ale tento ukazatel má v čase mírně klesající tendenci. Ve srovnání s výsledky kontrolní skupiny je zřejmé, že míra hladu ve školách zařazených do programu je výrazně nižší než ve školách, kde se ještě jídlo od Mary's Meals neposkytuje. Zároveň se však ukazuje, že největší vliv na snížení míry hladu máme v prvním roce po zavedení programu. Může to být způsobeno „normalizačním efektem“, kdy si dítě časem na každodenní stravování od Mary's Meals ve škole více zvyká a stále víc je považuje za běžnou součást svého školního dne. Podobný trend jsme pozorovali v tom, co děti říkaly o míře své energie: po prvním roce se mírně snížilo procento dětí, které uvedly, že po jídle mají „spoustu energie“; více dětí místo toho zvolilo vyjádření „poměrně dost energie“. Protože jsme přesvědčeni, že jídlo by určitě mělo být běžnou součástí školního dne dětí, interpretujeme toto zjištění pozitivně jako ukazatel toho, že **důsledně provozovaný program školního stravování poskytuje dětem pocit stability a kontinuity.**

### Je důležité, kdy se jídlo podává



Na základě téměř desetiletých zkušeností se školními stravovacími programy radíme školám, aby jídla od Mary's Meals podávaly dětem během dopolední přestávky. Na časy podávání jídel se výzkum úplně nesoustředil, ale víme, že v různých školách se školní jídlo podává v různou denní dobu, někdy pod vlivem vnějších faktorů. Například v Malawi se čas podávání jídla v průběhu výzkumu změnil

v souvislosti s novým vládním rozhodnutím, které vyžadovalo, aby se školní jídlo podávalo před zahájením výuky a ne během dopolední přestávky. I když i po této změně se zmírnění hladu projevovalo v našich zjištěních jako významné, změna času podávání jídla se projevila v míře hladu a energie později během školního dne. V Zambii byla jídla podávána dle původního záměru během dopolední přestávky. Tyto rozdíly nám poskytly příležitost srovnat vliv podávání Mary's Meals v různém čase během dne; potvrdilo se, že načasování na dopolední přestávku přináší žádané výsledky. Jde o informace, které jsou pro nás důležité a pracujeme s nimi ve všech našich programech.

Vliv našich programů na pocit hladu a míru energie se liší podle věku dětí



Přestože všechny celkové výsledky byly výrazně pozitivní, z analýzy dat vyplynulo, že v obou zemích starší děti průběžně uváděly menší míru energie získané z pokrmů a menší snížení míry hladu ve srovnání s dětmi z nižších ročníků. Tato situace může mít podle nás dva důvody: starší děti nepociťují přínos jídla v takové míře jako mladší děti proto, že by potřebovaly větší porce. Druhý důvod: u starších dětí je vyšší pravděpodobnost, že jsou do programu zapojené už delší dobu a více se u nich projeví vliv výše zmíněného „normalizačního efektu“.

V Zambii se po pěti letech ukázalo, že u dětí ze skupin zahrnutých do programu je



vyšší pravděpodobnost, že nikdy nebudou mít ve škole hlad ve srovnání s dětmi, které ještě jídlo od Mary's Meals nedostávají.



## Nejdůležitější zprávy z Libérie

### Hlad

Ve srovnání s Malawi a Zambií nám v Libérii mnohem větší procento dětí řeklo, že v roce 2016, před zavedením školního stravovacího programu, měly hlad. Šlo o děti z programových škol i kontrolních skupin. Ve třech předcházejících desetiletích ničily Libérii dvě občanské války a epidemie viru Ebola. Důsledkem byly velké ztráty na životech a všudypřítomný vleklý socioekonomický rozklad. Proto i naše data vykazují v Libérii vyšší míru hladu než v Malawi a Zambii. Co se týče hladu při příchodu do školy a v průběhu výuky, měly děti srovnatelnou zkušenost s dětmi v Malawi a Zambii. Když jsme začali podávat každodenní jídlo, došlo ve srovnání s kontrolními školami k významnému snížení počtu dětí, které měly při vyučování hlad.

Po třech letech zjišťujeme, že ve školách zařazených do programu pravděpodobně nastupuje efekt „normalizace“, protože snížení míry hladu je méně výrazné než v prvním roce. I přesto se po roce s odpovědí „ve škole nemám nikdy hlad“ setkáme s dvakrát větší pravděpodobností u dětí zařazených do stravovacího programu než u těch, které jídlo od Mary's Meals zatím nedostávají.

Tyto slibné ukazatele nasvědčují, že Mary's

Meals má vliv i tam, kde je potravinová situace velmi nejistá.

Z dat vyplynulo, že čím je dítě starší, tím pociťuje menší zmírnění pocitu hladu (a menší nárůst energie) – i to je důležitý faktor. Kvůli válkám jsou děti v Libérii často o několik let starší, než je pro jejich školní ročník obvyklé. V souvislosti s vyšším věkem dětí v programových školách se pak může zdát, že vliv na snížení míry hladu je menší.

„Jím jídlo od Mary's Meals kvůli energii.“

16letá dívka, která dostává jídlo od Mary's Meals v Libérii (první rok Hodnocení našeho působení)

### Energie

I když děti, které jídlo od Mary's Meals nedostávaly, uváděly, že mají při výuce menší míru energie než děti stravované, byl rozdíl mezi oběma skupinami málo významný. Při výzkumu se ukázalo, že některé školy podávají Mary's Meals až po vyučování, aby děti zůstaly ve škole celou dobu. Když jsme se tedy zaměřili na zkoumání energie během výuky, zdálo se, že Mary's Meals nemá žádný efekt. Tato zjištění ze všech tří zemí jsou významná a vedou nás k tomu, abychom se více zaměřili na dobu podávání jídla.



# DOBŘÉ ŽIVOTNÍ PODMÍNKY DĚTÍ

Věříme, že **když dítě dostává ve škole jídlo**, zlepšuje se tím nejen jeho fyzické zdraví, ale i celková pohoda. Jednoduše řečeno, dáme-li dětem jídlo, umožníme jim **být spokojenými dětmi bez obav z hladovění**. Věříme, že děti, které jsou ve škole spokojené a bez obav z toho, že budou hladovět, jsou **přípravené příležitostí ke vzdělání co nejlépe využít**.



**Mary's Meals**  
podstatně zmírňuje  
obavy dětí  
z hladovění.



Mary's Meals pomáhá dětem, aby se cítily ve škole **spokojenější**.




**Mary's Meals**  
zmírňuje obavy  
dobrovolníků  
z hladovění dětí.

## DĚTI

### Námi sledované ukazatele:

- Strach z hladovění
- Spokojenost dětí

### Výpovědi **DĚTÍ** o jejich životních podmínkách

#### Strach z hladovění

Mary's Meals pracuje v oblastech, kde převládá potravinová nejistota a hladovění. Obecně se definování potravinové nejistoty včetně hladovění omezuje na samotné hladovění, přičemž se často opomíjí strach z hladovění. Věříme, že pokud se dítě často obává hladovění ve škole – nebo má strach, kde sežene další jídlo –, jedná se o závažný stupeň potravinové nejistoty a ohrožení životních podmínek dětí. Proto jsme se rozhodli zkoumat dopady naší činnosti nejen na míru hladovění (viz část **Hlad dětí a energie**), ale také na různé stupně obav z hladovění.

Požádali jsme děti, aby na stupnici od „nikdy“ po „vždycky“ určily, jak často se ve školním roce obávají hladovění. Naše údaje z doby před podáváním jídel ve školách jasně ukazují, že se děti obávaly hladovění ve školách velmi často – asi 40 % všech dětí z programu v Malawi a Zambii nám řeklo, že se obávaly hladovění ve škole „většinou“ nebo „vždycky“. Poté, co děti začaly dostávat jídla od Mary's Meals, tyto hodnoty **během pěti let klesly na 14 % v Zambii a 25 % v Malawi**. V tomto ohledu jsou dopady našeho programu skutečně velmi působivé.

Celkově se četnost obav z hladovění významně snižuje, jakmile děti začnou dostávat jídla od Mary's Meals. Přestože podle našich poznatků nedokážeme zcela zahladit všechny obavy, značná část dětí nám sděluje, že se bojí mnohem méně. Více dětí nám také říká, že už se hladovění ve škole nebojí vůbec.

Strach z hladovění je komplikovaná záležitost; jsme si vědomi, že děti trápí i další obavy o jídlo, protože potravinová nejistota je problémem také v domácnostech. Ptali jsme se dětí na jejich obavy, kdy se budou moci najíst příště; z toho vzešla diskuse o jejich zkušenostech nejen ve škole, ale také mimo ni. Výsledky tohoto ukazatele potvrzují stejný pozitivní účinek zavedení školního programu. Jakmile děti začaly dostávat jídlo od Mary's Meals, vzrostl počet těch, kteří se nikdy neobávali, kdy budou příště jíst. Tyto výsledky jsou statisticky prokazatelné s okamžitým účinkem po zavedení programu v Malawi a Zambii a jsou dlouhodobě udržitelné. **Po pěti letech školního stravovacího programu děti uváděly, že se nikdy nebojí, kdy budou jíst příště; v Malawi 9x častěji a v Zambii 9,8x častěji než v kontrolních (neprogramových) školách.**

Děti nám řekly, že i když si nebyly jisté, zda dostanou nějaké jídlo doma, méně se obávaly, kdy dostanou najíst příště, protože věděly, že jídla od Mary's Meals se budou podávat pravidelně každý den. Je tedy velmi důležité jídlo podávat pravidelně a každý den tak dodržovat náš závazek, aby se děti nemusely bát hladovění ve škole, ani toho, kdy dostanou další jídlo.

V Zambii po pěti letech podávání jídel od Mary's Meals







## Spokojenost

Mary's Meals věří, že důsledkem zmírnění obav dětí z hladu bude pocit větší spokojenosti, a tím i zlepšení jejich celkové pohody. Naše výsledky ukazují, že spokojenost je dalším zásadním faktorem, na který má Mary's Meals velký vliv.

I když nám velké procento dětí řeklo, že byly ve škole spokojené nebo i velmi spokojené ještě před zavedením programu, poté co začaly dostávat školní jídla, počet takových dětí v obou zemích vzrostl.

**Po pěti letech přijímání jednoho jídla denně nám děti ve školách s naším programem řekly, že jsou spokojené nebo i velmi spokojené 1,8x častěji v Malawi a 2,8x častěji v Zambii.** V kontrolních skupinách na jiných školách byla tato čísla nižší, přestože i tam většina dětí uvedla, že jsou ve škole spokojené. Mezi školami, které jsou součástí našeho programu, a kontrolními školami byly velké a statisticky významné rozdíly.

Děti v našich ohniskových skupinách neustále spojovaly míru své spokojenosti ve školách s přijímáním jídla. Na druhou stranu, pokud se jídlo nepodávalo podle plánu, říkaly, že z toho byly nešťastné.



Mary's Meals má tedy za tyto děti velkou zodpovědnost a je důležité, abychom svoje závazky dodrželi. V našich rozhovorech jsme zaznamenali několik klíčových faktorů, které podle názorů dětí ovlivňují jejich pocity spokojenosti nebo smutku ve škole: úspěch ve škole (v hodinách a při hodnocení), schopnost platit školné a docházet do školy, možnost hrát si s kamarády ve škole i doma, přicházet do školy o hladu, nebo hádky či rvačky se spolužáky.

Některé děti také říkaly, že když dostávají ve škole jídlo, pociťují lásku a péči. Jak vyjádřilo jedno z nich: „**Pomohlo mi to. Nebýt té kaše, docházet do školy by pro mě opravdu nebylo možné. Když vidím Mary's Meals, cítím radost, cítím, že mě má někdo rád. Mary's Meals je pro mě chikondi (láska).**“

## KOMUNITY

### Námi sledované ukazatele

- Strach z hladovění
- Spokojenost dětí

### Co nám sdělily KOMUNITY

#### Strach z hladovění

I když se zaměřujeme na celkovou pohodu dětí, uvědomujeme si, že máme také možnost zmírňovat obavy rodin z hladovění dětí. Ptali jsme se v domácnostech i dobrovolníků – většinou rodičů školáků – jak často se báli, že jejich děti budou mít ve škole hlad. Podle našich poznatků je zřejmé, že se zavedením školního stravovacího programu se obavy rodičů do značné míry snížily a bylo tomu tak po celých pět let našeho výzkumu. **Počet dobrovolníků a členů domácností, kteří udávali, že se alespoň někdy bojí, že budou mít jejich děti ve škole hlad, se snížil v Malawi o 59 % a v Zambii o 25 %.**

To je v příkrém rozporu s tím, co udávali lidé v obcích, kde Mary's Meals nepůsobilo. Nejenže měli rodiče častější obavy, ale během času se počet takových rodičů v obou zemích zvyšoval, což svědčí o zhoršující se potravinové situaci.

### Údaje z Libérie

#### Strach z hladovění

V Libérii náš výzkum neprokázal tentýž dopad na míru obav z hladovění, jaký se projevil v dalších dvou zemích. Výsledky ukázaly, že ve školách s naším programem byly tyto obavy menší v porovnání s jinými kontrolními skupinami, a to dokonce ještě dříve, než tam začalo Mary's Meals působit. Může to znamenat, že děti v našich programových skupinách byly zřejmě méně ohroženy nedostatkem jídla než ty v kontrolních školách ještě před zavedením školního stravovacího programu. Proto plánujeme další konkrétní průzkum ve větší skupině programových škol, která bude více odpovídat zaměření našeho výzkumu v Libérii.

„**Dochází k velkým změnám, protože i když děti přicházejí do školy hladově, nebojí se, ve škole je totiž naděje.**“

Učitel, jehož žáci dostávají jídla od Mary's Meals v Malawi (první ročník Hodnocení našeho působení)

#### Spokojenost

Údaje od cílových skupin učitelů a dobrovolníků korespondují s výsledky, které jsme obdrželi v průzkumech a rozhovorech s dětmi. V obou zemích nám učitelé a dobrovolníci řekli, že po zavedení denních dávek jídla byly děti ve škole mnohem spokojenější. Jeden učitel v Zambii nám vysvětlil: „**Když mají dobrovolníci zpoždění, děti stále pokukují ven, jestli už přicházejí do školy. Jakmile je spatří, s radostí volají, že už přišli vařit.**“

V Zambii počet dobrovolníků, kteří mají strach, že děti budou mít

„většinou“ nebo „vždycky“ hlad,

klesl z původních 25% na **0%** během pěti let.



#### Spokojenost

Podobně jako v Malawi a Zambii, **byl vliv našeho programu na spokojenost dětí v Libérii značný; děti, které dostávají jídlo od Mary's Meals, jsou dvakrát spokojenější než děti z kontrolní skupiny.** Mnoho dětí uvádělo, že hladovění ovlivňovalo jejich náladu a chování. Například před zavedením školního stravovacího programu na jedné škole v Libérii vysvětlovala skupina chlapců a dívek ze třetího ročníku, jak dokáže hladovění ovlivnit jejich komunikaci se spolužáky. Jeden žák, když měl hlad, poznamenal toto: „Když jsou kamarádi poblíž, nechci být s nimi.“



# DOSTUPNOST VZDĚLÁNÍ

V důsledku propojení nejrůznějších fyzických, sociálních, ekonomických, kulturních a dalších faktorů je na světě mnoho dětí, které dosud nemají přístup k základnímu vzdělání. I když poskytnutím jednoho jídla denně v místě vzdělávání dětí nemůžeme vyřešit všechny problémy, doufáme, že když podáváme jídla od Mary's Meals, **pomáháme také motivovat rodiny, aby začaly klást důraz na vzdělání svých dětí a posílat je do školy**. Také doufáme, že příslib jednoho výživného jídla denně podporuje pravidelnou školní docházku, aby děti měly **stálou příležitost k učení a naději na lepší budoucnost**.

Abychom zhodnotili, zda má Mary's Meals vliv na přístup dětí ke vzdělávání, zkoumali jsme změny v počtu zápisu dětí do škol, počty těch, které do školy nechodí, a změny ve školní docházce.

Podle našich výsledků se **zvýšil počet zapsaných žáků** ve školách s naším stravovacím programem a rovněž se tam **zlepšila docházka**.



## ZÁPIS DO ŠKOL

### Námi sledované ukazatele

- Změny v zápisu do škol
- Změny v docházce a absenci
  - absence ve škole
  - odchody ze školy
- Děti, které vůbec nechodí do školy

### Co jsem se dozvěděli o ZÁPISU do škol

Podle našich údajů se po zavedení školního stravování zvýšil počet zapsaných dětí v obou zemích. Nejen v prvním roce po zahájení stravovacího programu, ale průběžně po celou dobu. Porovnáme-li původní údaje z kontrolních skupin na jiných školách s údaji o rok později, nárůst počtu zapsaných dětí je tam mnohem menší než na školách se stravovacím programem (k mírnému zvýšení počtu dětí tam dochází vzhledem k přirozenému růstu počtu obyvatel). Znamená to, že díky našemu školnímu stravovacímu programu roste počet zapsaných žáků ve školách.

Podle údajů z našich cílových skupin se členové domácností, učitelé i děti domnívají, že počet zapsaných žáků roste díky zavedení každodenních jídel. V našem výzkumu jsme však také zaznamenali širokou škálu dalších faktorů, které mají vliv na výběr školy, jako například placení školného, kvalita výuky, zdroje školy a dostupnost ze vzdálenějších oblastí. To znamená, že ani v případě rostoucího počtu

zapsaných dětí nemůžeme s jistotou tvrdit, že Mary's Meals je jediným důvodem pro výběr určité školy, ale že nabídka každodenních jídel sama přispívá k rostoucímu počtu zapsaných dětí. Z rozhovorů v ohniskových skupinách také vyplývá, že ve školách s naším programem může nárůst počtu zapsaných dětí znamenat zvýšenou zátěž pro stávající zdroje školy, jako jsou třídy a materiály. Dotazovaní také často zmiňovali početnější třídy. Jsou to možné nezamýšlené negativní důsledky zavedení školního stravování. V našich rozsáhlejších programech se snažíme tyto důsledky zmírňovat; ve většině oblastí vytváříme koordinované skupiny a zavádíme stravovací programy ve všech školách v dané oblasti, aby děti nemusely měnit školu kvůli jídlům od Mary's Meals. Také jsme v pravidelném kontaktu s ministerstvem školství, abychom zvýšili povědomí o naší činnosti pro další možné projekty. Účinnost tohoto přístupu by mohla být důležitým tématem pro další výzkum.

Počet zapsaných dětí se zvýšil v průměru o



ve školách s naším programem.

Díky Mary's Meals  
roste počet  
zapsaných žáků.

Díky Mary's Meals  
se zlepšuje  
školní docházka.

Díky pokrmům Mary's  
Meals mnohem méně dětí  
opouští školu předčasně  
kvůli hladovění.

Od zavedení školních jídel  
komunity zaznamenávají  
méně dětí, které by  
nechodily do školy.



## DOCHÁZKA

### Námi sledované ukazatele

- Změny v docházce a absence
- zameškání školy
- předčasný odchod ze školy

### Co naše výsledky vypovídají o DOCHÁZCE

Kromě posouzení, zda Mary's Meals ovlivňuje zápis dětí do škol, jsme se také snažili zjistit, zda podávání pokrmů ve školách povzbuzuje děti, aby do školy docházely pravidelněji a zůstávaly déle. V obou zemích údaje z našeho šetření, které jsme získali z rozhovorů s dětmi, ukázaly, že před zavedením stravovacího programu mnoho dětí opouštělo školu již před koncem vyučování. Hlavním důvodem byl hlad a odchod s cílem najít něco k snědku. Nicméně byly uvedeny i jiné důvody. Naše statistická analýza neprokázala jednoznačný dopad našeho programu na počet dětí v Malawi, které předčasně opouští školu. Až v pátém roce výzkumu v Zambii analýza ukázala, že dopad programu je významný a že je zde až 2,7krát vyšší pravděpodobnost, že děti zůstanou ve škole až do konce vyučování. Ve školách v našich programových skupinách v obou zemích se však po zavedení každodenního stravování ukazuje jasné snížení podílu dětí, které uváděly, že musejí odejít ze školy dříve kvůli hladu.



To dokládá, že Mary's Meals snižuje nebo odstraňuje překážku hladu, což dětem umožňuje zůstat ve škole po celý den.

### Nepřítomnost ve škole významně klesla



v obou zemích poté, co bylo zavedeno denní podávání pokrmů.

Pokud jde o celodenní nepřítomnost nebo vícedenní absence, hlásí děti pokles absence po zavedení školního stravovacího programu. V Malawi se snížilo procento členů komunity, kteří uvedli, že jejich děti chybí alespoň jeden den v měsíci, **a to o 14 %, v Zambii došlo ke snížení o 31 %**.

### „Nyní žáci přicházejí častěji než dříve. Přicházejí každý den.“

Učitel, jehož žáci dostávají pokrmy Mary's Meals v Zambii (první rok Hodnocení našeho působení)

Údaje z našich šetření a ohniskových skupin s učiteli jasně ukazují, že zavedení pokrmů Mary's Meals zlepšilo docházku dětí. V obou zemích učitelé pozorovali, že jakmile děti začaly ve školách dostávat každý den jídlo, bylo mnohem méně těch, které ze školy odcházely dříve kvůli hladu. Učitelé označili program za motivaci dětí, aby do školy přišly a zůstaly ve třídách kvůli jídlu.



### „Žáci někdy otevřeně říkají: Jsme hladoví, nechte nás jít domů.“

Učitel v Malawi, jehož žáci zatím nedostávají pokrmy Mary's Meals (první rok Hodnocení našeho působení)

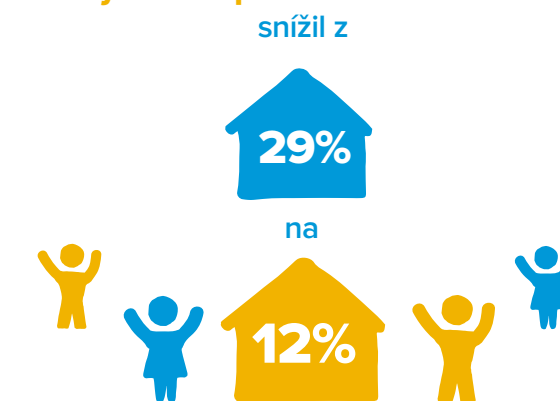
Hlad nebyl nejčastěji uváděným důvodem, proč děti zameškaly celé dny školní docházky. Ve srovnání s jinými faktory, jako například nemoc, však procento dětí, které uváděly hlad jako důvod zameškání školy, po zavedení denního stravování v obou zemích kleslo: **v Zambii o 6 % a v Malawi o 8 %**. Naše výsledky ukazují, že ačkoli Mary's Meals může přispět ke zlepšení školní docházky, existuje mnoho dalších faktorů, které vedou k absenci nebo předčasnému odchodu z vyučování. Hlavní důvody, které děti uváděly, se dělily do dvou kategorií: problémy ve škole (nepřítomnost učitelů, neplánované uzavření školy nebo to, že školní jídlo nebylo připraveno) a problémy doma. V posledním roce sběru dat jsme upravili otázky týkající se docházky dětí tak, aby nám pomohly lépe porozumět důvodům jejich nepřítomnosti ve škole. Z šetření vyplynulo, že děti, kterým byly podávány pokrmy Mary's Meals a které v poslední době chyběly ve škole, většinou zameškaly vyučování kvůli problémům s uniformou (obvykle proto, že nebyla čistá), protože neměly učebnice nebo protože neměly uhrazené školní poplatky a/nebo poplatky Sdružení rodičů a učitelů.

Ačkoli tato zjištění ukazují, že existuje mnoho

překážek, kterým děti čelí při každodenní školní docházce a z nichž mnohé náš školní stravovací program nemůže vyřešit, ukazují také jednu klíčovou oblast, kterou ovlivnit můžeme. Tou je zajištění důsledného stravování dětí každý školní den. Naše kvalitativní údaje ukázaly, že ojedinělé případy, kdy se školní jídlo nepodává podle plánu, mají nepříznivý dopad na docházku dětí.

Toto zjištění nás utvrzuje v tom, že slib, který dáváme dětem při zavádění našeho programu do škol, je velice důležitý. Důvody pro nedostatek jídla jsou různé a jako klíčovou součást našeho trvalého závazku vůči dětem neustále monitorujeme nedostatek, zjišťujeme překážky v dostupnosti jídla a snažíme se tyto problémy překonat.

### V Malawi se počet dětí, které odcházejí z vyučování předčasně kvůli hladu snížil z



od výchozího momentu do pátého roku šetření.



DĚTI

BEZ PŘÍSTUPU

KE VZDĚLÁNÍ

### Námi sledované ukazatele

• Děti bez přístupu ke vzdělání

### Naše poznatky o dětech BEZ PŘÍSTUPU KE VZDĚLÁNÍ

V našich průzkumech jsme zaznamenali nárůst počtu domácností a dobrovolníků, kteří nám sdělili, že po zavedení programu Mary's Meals ve svém okolí neznají žádné dítě, které nechodí do školy: **v Zambii to byl nárůst o 12 % a v Malawi o 25 %**. Zvýšení tohoto ukazatele jsme zaznamenali také v kontrolní skupině, ale celkově nižší než v obcích, kde se nachází školy zapojené do programu. V diskusích s ohniskovými skupinami hovořilo mnoho učitelů a rodin o tom, že ve srovnání s obdobím před zahájením programu stravování zameškává školu méně dětí. Z našeho sběru dat však nejsme schopni získat informace o tom, zda se v případě nově zapsaných žáků jedná o děti, které do školy nikdy nechodily, děti, které se do školy vracejí po dlouhé absenci, nebo děti, které přestoupily z jiných škol. Z diskusí v rámci ohniskových skupin také vyplynulo, že spolu s programem Mary's Meals existují místní pravidla a iniciativy, které pravděpodobně hrají roli při pobízení rodičů k zápisu dětí do školy. Mezi tyto iniciativy patří pokuty pro děti, které nechodí do školy, změny ve školním a „skupiny matek“ - členky místní komunity, které chodí od domu k domu a zajišťují zápis dětí do školy.

V Malawi podíl  
dobrovolníků, kteří nevěděli  
o žádném dítěti mimo školu,  
vrostl z



23% na 48%

od výchozího do pátého roku šetření.



Z našich údajů také vyplynulo, že se mnoho rodin potýká s řadou překážek, které jim brání v tom, aby mohly děti zapsat do škol. Hlad a nedostatek jídla jsou jedním z mnoha faktorů a naše údaje ukazují, že nejvýznamnější překážkou pro zápis a trvalou docházku může být to, že rodina nemá prostředky na zaplacení školného a dalších nákladů spojených se vzděláváním. Jak velká je to překážka, to záleží na místních nákladech na školní docházku, celkovém ekonomickém kontextu regionu či země a na jednotlivých domácnostech. Mezi další překážky, které náš výzkum identifikoval, patří vlastní motivace dětí chodit do školy, podpora a povzbuzení ze strany rodiny, vzdálenost od školy, počet dětí v domácnosti, vnímání hodnoty investice do vzdělání při omezených vyhlídkách na zaměstnání a – zejména u dívek – manželství a těhotenství.

Náš výzkum ukazuje, že domácnosti používají různé strategie, aby překonaly překážky v přístupu ke vzdělání svých dětí. Některé rodiny nástup mladších dětí do školy odloží a jiné zapíší děti, které později zanechají školy, když je nedostatek finančních prostředků, což vede k takzvaným „jojo“ zápisům. Z diskusí s ohniskovými skupinami také vyplynulo, že překonání těchto překážek nemusí nutně vést k pravidelné nebo trvalé docházce a mnoho dětí se potýká s problémy při zvládnutí školy, což je podrobněji popsáno v následující části (**Aktivní zapojení a postup ve vzdělávání**). Naším dlouhodobým závazkem i nadále zůstává: zajištění každodenního stravování, aby byla odstraněna překážka hladu – i když jiné překážky přetrvávají – a aby rodiče spolu s dětmi byli motivováni každodenním školním jídlem k pravidelné docházce.



### Zprávy z Libérie

Ze zjištěných údajů vyplývá, že v našich programových školách vzrostl po třech letech poskytování pokrmů Mary's Meals počet **zapsaných žáků o 29 %**. Školy zařazené do kontrolní skupiny vykázaly ve stejném období menší nárůst počtu zapsaných žáků. Velikost tříd je v Libérii často omezená, což znamená, že po překročení určeného počtu se v žádné škole nemůže počet zapsaných žáků zvyšovat. Zdá se tedy, že Mary's Meals může být spolu s jinými faktory pro rodiče důležitým podnětem k tomu, aby svoje děti do školy zapsali.

V oblasti docházky nebyl mezi programovými a kontrolními školami výrazný rozdíl v procentu dětí, které uvedly, že v předchozích dvou týdnech alespoň jednou odešly ze školy před koncem vyučování. Lišily se však odpovědi na otázku po příčině předčasného odchodu: procento dětí, které uvedly hlad, se v programových školách po zavedení školního stravování významně snížilo. Oproti tomu v kontrolních školách děti i nadále uváděly hlad jako hlavní příčinu odchodu.

Při dlouhodobých výzkumech jako je i tento, se ne vždy podaří udržet stejné podmínky po celou dobu sběru dat. V našem případě došlo k transformaci dvou kontrolních škol na Bridge International Academies. V roce 2016 vyhlásilo liberijské ministerstvo školství iniciativu Partnerské školy pro Libérii (PSL). Toto propojení veřejného sektoru s privátním sektorem Mezinárodních akademií Bridge bylo navrženo s cílem transformovat vzdělávací systém. Je pravděpodobné, že tato změna měla vliv na zvýšení školní docházky a velikost tříd; nasvědčují tomu i zjištění z našich ohniskových skupin.

Ve výzkumu se výrazněji než v Malawi a Zambii projevilo, že vliv na školní docházku mají i sňatky v mladém věku a těhotenství náctiletých; tyto děti se do školy už nezapišou nebo ji nedokončí. Děti v Libérii jsou vlivem dlouhodobé pandemie Eboly a občanské války výrazně starší, než je pro jejich školní ročník běžné. Na prvním stupni jsou děti, které obvykle bývají na stupni druhém, kde jsou zase děti ve věku středoškoláků. Především dívky pak mají jiné povinnosti jako třeba výchovu dětí, což je hlavní překážkou jejich vzdělání.



# AKTIVNÍ ZAPOJENÍ A POSTUP VE VZDĚLÁNÍ

Předpokládáme, že když jsou děti méně hladové a mají více energie, dokážou se ve škole lépe soustředit a aktivně se zapojovat do výuky (viz část **Dětský hlad a energie**). Naší nadějí je, že jim tento princip pomůže pokračovat ve studiu a umožní jim ze vzdělání vytěžit maximum.

V této části se zaměříme na dva související jevy: aktivní zapojení dětí do vyučování a jejich postup ročníky. Zaměřili jsme se na míru aktivního zapojení dětí a jejich schopnost se soustředit na výuku, stejně jako na míru předčasného ukončení docházky a opakování ročníků. Tyto parametry spolu souvisejí, protože dítě, které je schopno **se aktivněji zapojovat do výuky**, s větší **pravděpodobností postoupí** z jednoho ročníku do druhého.



## AKTIVNÍ ZAPOJOVÁNÍ

### DO VYUČOVÁNÍ

#### Námi sledované ukazatele

- Změny v soustředěnosti na výuku
- Změny v aktivní účasti dětí na výuce

#### Co nám řekly **DĚTI**

Když jsme se ptali dětí na jejich zapojení do výuky – kterou jsme definovali jako aktivní účast na hodinách a odpovídání na dotazy učitelů – a na jejich schopnost se soustředit, náš průzkum prokázal významný vliv našeho programu.

Zaznamenali jsme, že po pěti letech programu byla u dětí, které dostávaly jídla Mary's Meals, **3krát (Zambie) a 4,4krát (Malawi) vyšší pravděpodobnost, že nebudou mít potíže se zapojením do výuky ve srovnání s kontrolní skupinou.**

Dopad programu byl znatelný i v soustředěnosti na výuku. Čísla ukazují významný rozdíl mezi dětmi, které dostávaly jídla od Mary's Meals, a těmi, které z programu ještě neměly prospěch. **Po pěti letech byla u dětí, které dostávaly Mary's Meals, 4,3krát (Zambie) a 5,4krát (Malawi) vyšší pravděpodobnost, že nebudou mít žádné problémy se soustředěním ve srovnání s kontrolní skupinou.**

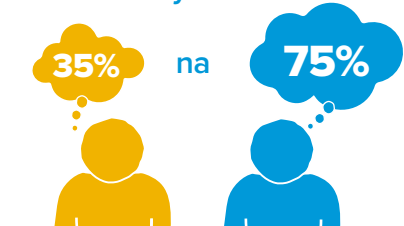
**„Ve třídě se můžeme soustředit, protože jíme phalu (kaši).“**

Žák 4. třídy zapojený do stravovacího programu Mary's Meals v Malawi (třetí rok Hodnocení našeho působení)

Děti nám často říkaly, že po zavedení programu Mary's Meals byly schopny se lépe soustředit a účastnit se hodin. Bylo zřejmé, že dobře chápou souvislost mezi hladem, nedostatkem energie a nemožností se zapojovat do výuky. Opakovaně uváděly, že školní stravování má pozitivní vliv na jejich aktivitu, takže jsou méně unavené a mohou se lépe soustředit na své úkoly nebo na výklad učitele.

Jak řekla dívka ze 7. třídy, která dostává jídlo od Mary's Meals v Zambii: **„Udržuje mě to vzhůru a obvykle dávám pozor, když učitel ve třídě učí.“** Děti nám řekly, že i jejich spolužáci dávají větší pozor a od zavedení programu se celkově zlepšila atmosféra ve třídě.

**V Zambii se procento dětí, které uvedly, že nikdy neměly potíže se soustředěním, zvýšilo z**



**od výchozího do pátého roku šetření.**





## Co nám řekli UČITELÉ

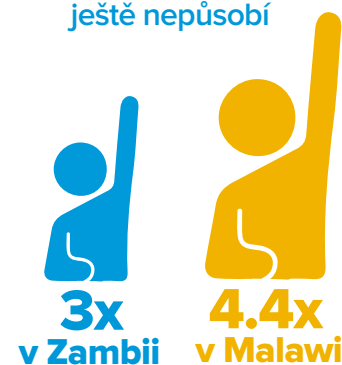
Výzkumné šetření a ohniskové skupiny mezi učiteli ve školách Mary's Meals odhalily, podobně jako tomu bylo u šetření mezi dětmi, že zavedení programu v jejich třídách mělo pozitivní vliv na atmosféru ve třídě. Děti měly tendenci se aktivněji zúčastňovat hodin, méně usínaly a byly schopny se lépe soustředit. Poukázaly též na spojitost mezi hladem a obtížemi s koncentrací. Uvedly, že od doby, co Mary's Meals začala v jejich škole zavádět stravování a hlad se snížil, došlo k pozitivní změně. To je v kontrastu se zkušenostmi škol mimo náš program, kde učitelé často informovali, že děti mají problémy se soustředěním, během vyučování usínají nebo nerozumí tomu, co se učí.

„**Výkon ve třídě se změnil; když máte hlad, méně se soustředíte, když máte něco [k jídlu], alespoň zjistíte, že každý [žák] rozumí vašemu vysvětlení, zapisují si. Alespoň vám celá třída rozumí.**“

Učitel, jehož žáci jsou zapojeni do stravovacího programu Mary's Meals v Zambii (první rok Hodnocení našeho působení)

Zatímco děti měly tendenci uvádět více důvodů, proč se nezapojují se do výuky, učitelé obecně kladli větší důraz na hlad. Také poznamenali, že velikost tříd se po zavedení Mary's Meals zvětšila, a to mělo i některé nezamýšlené negativní dopady na soustředění dětí, protože stoupla hladina hluku a zvýšilo se vyrušování (viz část *Přístup ke vzdělání*). Mary's Meals udržuje kontakt s ministerstvem školství v Zambii, aby se rozšířilo povědomí o našem programu.

**Jak v Malawi, tak v Zambii měly po pěti letech od zavedení programu Mary's Meals děti tendenci se účastnit výuky aktivněji ve srovnání se školami, kde Mary's Meals ještě nepůsobí**



## POSTUP

### ROČNÍKY

#### Námi sledované ukazatele

- Míra předčasného ukončení docházky
- Míra opakování ročníků

Naše výzkumné šetření v programových i kontrolních školách prokázalo **snížení počtu dětí, které opakovaly ročník nebo předčasně ukončovaly studium. Přestože v posledním roce výzkumu byla míra opakování ročníků ve školách s programem Mary's Meals nižší než v kontrolních školách**, rozdíl byl malý. Ptali jsme se učitelů na výsledky testů, na děti opakující ročníky a na předčasné ukončení studia, ale tato data nám poskytla jen omezenou představu. Naše výsledky by měly větší výpovědní hodnotu, kdybychom je mohli ověřit s daty na úrovni školy. Takové informace se nám ale nepodařilo získat.

Existuje více překážek, které zpomalují postup



„**V období, kdy je jídla méně, většina dětí přestává chodit do školy. V tom případě jim jako učitelé doporučujeme opakovat ročník. Přerušit studium, aby pomohly svým rodinám sehnat jídlo.**“

Učitel ve škole v Zambii, kde Mary's Meals ještě nepůsobí (druhý rok Hodnocení našeho působení)

ve vzdělávání (viz *předchozí část*). Mezi vnější faktory patří finanční situace domácností, vzdálenost domova dětí od školy a míra podpory rodiny vůči školní docházce. Rodiče i učitelé uvedli, že děti například přestanou docházet do školy, když je rodiny potřebují zapojit do placené či neplacené práce, zejména v období nedostatku potravin. V některých případech se děti znovu zapíší, jindy opustí školu natrvalo. V Malawi i Zambii děti zmínily přestup na jinou školu v případě, že se jejich rodiny přestěhovaly za prací či byly poslány bydlet k příbuzným, což vedlo k opakování ročníku. Pokud dítě vícekrát opakuje ročník, je starší než jeho spolužáci a zvyšuje se šance, že do školy přestane chodit úplně.

Učitelé a rodiče zmínili, že dívky mohou opustit školu, aby se vdaly nebo měly děti, a zdůrazňují, že s přibývajícím věkem se tlak na ně zvyšuje. Jak děti, tak dospělí poukázali na společenskou stigmatizaci provázející těhotenství. Dívky, které porodily a byly několik let mimo školu, se mohou stydět znovu nastoupit do nižšího ročníku než jejich vrstevnice.

## Zprávy z Libérie

„**Mám mnoho sester, ale ani jedna nechodí do školy. Všechny se provdaly, přály si to. Některé z nich už [jsou] příliš velké na svou třídu. Možná se styděly vrátit se a říct například, že jsou teprve v 1. třídě.**“

Dívka ze 7. třídy zapojená do programu Mary's Meals v Libérii (druhý rok Hodnocení našeho působení)

Navzdory zásadě Mary's Meals, aby se školní jídlo podávalo během polední přestávky, ukázal náš průzkum v Libérii, že se jídlo často podává až na konci školního dne. Nepozorovali jsme tam velké zvýšení v aktivním zapojování

do výuky nebo postupu ročníky. Načasování jídla by mohlo být vysvětlením, proč se tyto ukazatele nezvýšily – možná proto, že děti nemohly zúročit efekt jídla už během výuky. Chtěli bychom prodiskutovat naše poznatky o době podávání jídla s liberijskou vládou a dalšími zainteresovanými stranami, abychom mohli optimalizovat náš dopad a případně upravit dobu podávání.

Co se týká počtu dětí, které v Libérii předčasně ukončily školní docházku nebo opakovaly ročník, zaznamenali jsme zlepšení jak v kontrolní, tak v programové skupině. V Libérii učitelé poukázali na to, že zejména dívky mohou opustit školu, aby se vdaly nebo měly děti, a že se tlak na ně s přibývajícím věkem zvyšuje.



Výstup č. 7: Hodnota vzdělání v komunitách roste

Výstup č. 8: Sounáležitost a zapojení komunity do školních stravovacích programů roste

# SOUNÁLEŽITOST A PODPORA KOMUNITY

Mary's Meals spolupracuje s rodiči, učiteli i širší veřejností, aby se dosáhlo společného cíle: poskytováním každodenní stravy ve školách zlepšit podmínky dětí pro úspěšné studium.

Mary's Meals podporuje zapojení komunit jejich účastí na vzdělávání, že **posiluje pevné pracovní vztahy s místními** a pomáhá jim **budovat zázemí pro školní stravování**.

**Mary's Meals funguje v oblastech, kde místní komunita aktivně podporují vzdělávání.**



**Dobrovolníci Mary's Meals se sami aktivně podílejí na přípravě a podávání jídel.**



**SPOLUPRÁCE S**

**MÍSTNÍ KOMUNITOU**

K dlouhodobě udržitelnému rozvoji našeho programu je nutné, aby průběh školních stravovacích programů řídila sama místní komunita. Podporujeme také to, aby se místní zapojovali do vzdělávání dětí a uvědomovali si hodnotu, kterou vzdělání představuje. Jsme si vědomi, že při hodnocení dopadu programu po pěti letech nemusí být proces zapojení komunity zcela u konce. Očekávali jsme však, že během pěti let uvidíme náznaky zvýšeného zapojení komunit i jejich větší podpory vzdělávání.

V našem výzkumném šetření jsme se snažili zachytit, jak se měnila podpora vzdělávání v průběhu času a jakou roli v těchto změnách hrálo Mary's Meals. Také jsme chtěli zjistit, jestli byla v něčem odlišná podpora vzdělávání v těch školách, kde ještě Mary's Meals nepůsobilo – ve školách, které jsme určili jako kontrolní skupinu. Je třeba poznamenat, že školy z naší kontrolní skupiny možná nebyly úplně objektivním srovnáním vůči školám s programem Mary's Meals; pro rozšíření programu Mary's Meals si totiž předem vybíráme ty komunity, o kterých víme, že v nich existuje silná angažovanost místních. Toto je jeden z pilířů, na kterých stojí úspěch našich programů, a je jedním z klíčových výběrových kritérií při určování nových škol, které chceme oslovit v rámci rozšiřování programu.

Jak je uvedeno v části **Metody**, z etických důvodů jsme do kontrolních skupin vybrali jen ty školy, o kterých jsme věděli, že v nich do budoucna plánujeme zavést náš program. To znamená, že už v průběhu našeho šetření měly dobrou úroveň zapojení komunity do vzdělávání. To samé se dá říct i o výchozím stavu na programových školách – naše výběrová kritéria vyžadují, aby bylo zapojení komunity od začátku velmi silné. Z těchto důvodů naše srovnání nemusí přesně reprezentovat širší kontext v jednotlivých zemích.

Pro lepší představu o podpoře vzdělávání v místních komunitách jsme hovořili s dobrovolnými kuchařkami, které připravují pokrmy Mary's Meals, a také s rodiči, jejichž děti chodí do škol. Ptali jsme se na jejich postoj ke vzdělávání a na to, jestli se zapojují do školních aktivit. Hovořili jsme také s učiteli, abychom zjistili jejich názor na zapojení rodičů a na to, jaký přínos ve studiu vidí. Pro vyhodnocení našeho působení bylo v těchto rozhovorech klíčové zjistit, jak členové místních komunit hodnotí dopad programu na děti. Kromě toho jsme získali i určitý náhled na jejich vlastní zkušenosti a motivace, a ačkoliv tato oblast nebyla hlavním tématem komunikace, v budoucnosti by stálo za to se jí výzkumně věnovat.





## HODNOTA

## VZDĚLÁNÍ

### Námi sledované ukazatele

- Názory na důležitost vzdělání

Naše výsledky ukazují, že podpora vzdělání ze strany komunit byla vysoká ještě před zavedením školního stravovacího programu Mary's Meals. V případě obou zemí jsme sledovali, že komunity jak v programových, tak v kontrolních skupinách kladou velký důraz na vzdělání dětí. Tento výsledek se v průběhu našeho výzkumného šetření neměnil.

Hlubkové rozhovory v rámci ohniskových skupin i rozhovory s jednotlivci nám poskytly detailnější vhled do tohoto tématu. V ohniskových skupinách respondenti z programových i kontrolních skupin potvrdili, že podpora vzdělávání ze strany komunity je obecně vysoká a rodiče povzbuzují své děti k chození do školy. Jeden z učitelů však poznamenal, že přesvědčení, že je vzdělání důležité, se nemusí vždy promítnout do konkrétního jednání, které by dětem školní docházku usnadnilo. Kromě toho existuje mnoho faktorů mimo kontrolu Mary's Meals, které rodičům brání klást vzdělání na první místo.

Učitelé často poukazovali na to, že pokud sami rodiče nemají vzdělání, snižuje se pravděpodobnost, že bude v rodině kladen důraz na studium a že v něm budou děti efektivně podporovat. Učitelé také zdůraznili, jak důležité je, aby měly děti kolem sebe

vzory, které jim mohou ukázat, proč je vzdělání tolik důležité.

Dále učitelé hovořili o tom, že děti, které osiřely, mívají často problém chodit do školy, protože jim chybí podpora a povzbuzení.

Když jsme mluvili s rodiči – kteří v drtivé většině viděli ve vzdělání velký přínos – naše rozhovory ukázaly, že jejich postoje a rozhodnutí jsou komplikovanější než obecný názor učitelů, že nezdělaní rodiče si studia neváží. Mnoho rodičů uvedlo, že si přejí, aby jejich děti měly skrze vzdělání šanci na lepší budoucnost, ale faktory jako chudoba a neschopnost uživit rodinu jim brání dlouhodobě podporovat jejich školní docházku. To potvrzuje, že v rozhodování o tom, zda rodiče pošlou děti do školy, existuje celá řada faktorů, které přesahují rámec možností Mary's Meals.

V Malawi a Zambii

100%

komunit, ve kterých Mary's Meals působí, označilo vzdělání dětí za „důležité“ nebo „velmi důležité“, a to ve všech pěti letech našeho šetření.

## ZAPOJENÍ DO

## ŠKOLNÍHO STRAVOVÁNÍ

### Námi sledované ukazatele

- Zapojení rodičů a komunit do školních aktivit

Naše kvalitativní data svědčí o tom, že školní stravovací program nabízí rodičům i dalším členům komunity příležitost a motivaci, aby se více zapojovali do života místních škol.

Důsledné zajišťování školních stravovacích programů Mary's Meals vyžaduje trvalé zapojení dobrovolníků do činností, jako je docházení na školení a porady, vytváření rozpisu služeb v kuchyni, zajišťování dostatku vody a dříví, zaučování nových dobrovolníků, monitorování zásob ve skladech a každodenní vaření a podávání jídla dětem. Kromě toho místní komunita přispívá materiálními zdroji, jako je otopové dřevo a voda. Naše programy by nemohly fungovat bez obětavosti dobrovolníků, kteří každý den programu věnují svůj čas i materiální zdroje; a spolehlivé fungování programu během našeho šetření bylo důkazem trvale vysoké angažovanosti dobrovolníků.

Neměli jsme v úmyslu tento výsledek přesně kvantifikovat, ale snažili jsme se alespoň ptát dobrovolníků na jejich motivaci – byli jsme si vědomi toho, že školnímu stravování věnují značnou část volného času. Uvedené důvody, proč se zapojili a proč pokračují v dobrovolnictví, dokládají, jak si programu Mary's Meals cení. Stejně důvody slýcháme rok co rok napříč všemi zeměmi, kde naše programy působí.



Náš průzkum naznačil, že při zavedení programu Mary's Meals do škol se zvýšila míra zapojení místních komunit.

Pro mnoho dobrovolníků, se kterými jsme mluvili, to bylo poprvé, co se zapojili do školního programu Mary's Meals.

Nejčastějším uvedeným důvodem pro dobrovolnictví bylo, „abychom měli jistotu, že naše děti nemají hlad“. Dále to, že zapojení pro ně představuje způsob, jak podpořit vlastní děti ve vzdělání a jak jim „pomoci, aby se lépe učili“. To svědčí o tom, že dobrovolníci vidí pozitivní dopady programu Mary's Meals na vzdělání. Většinu z nich tvoří rodiče, pečovatelé, prarodiče nebo jiní příbuzní. Mnoho z nich bylo motivováno tím, že jejich vlastní dítě má z programu užitek, ale poukázali i na pozitivní dopad pro všechny děti ve škole.

„Jako dobrovolníci připravujeme vydatná jídla, abychom měli jistotu, že děti nebudou mít hlad.“

Dobrovolnice, která podává pokrmy Mary's Meals v Malawi (pátý rok Hodnocení našeho působení)

Lze shrnout, že svědectví dobrovolníků i dobré fungování školního stravování, jehož jsme byli svědky, prokázalo nárůst angažovanosti dobrovolníků i podpory komunit, ke kterému došlo při zavedení programu, jehož společným cílem bylo zajistit dětem jídlo na každý den. Získali jsme také lepší povědomí o motivaci dobrovolníků. Ukazatele, které jsme použili k porozumění této problematice, však poskytují jen omezenou představu a tato významná složka dopadu programu Mary's Meals si do budoucna zaslouží větší pozornost. Díky výzkumnému šetření Hodnocení našeho působení jsme si uvědomili, že je nezbytné shromažďovat podrobnější informace o našich dobrovolnících, a proto jsme tyto údaje začali zahrnovat do průběžného monitoringu.





## Podpora vzdělávání ze strany místních komunit

**Některé komunity dávají svým dobrovolníkům finanční příspěvky**



Mary's Meals dobrovolníky finančně neohodnocuje a ani se nijak nezasazuje o to, aby dostávali finanční odměnu. V některých případech se však sama komunita rozhodne poskytnout dobrovolníkům ve školách malý plat, obvykle prostřednictvím poplatků hrazených přes Sdružení rodičů a učitelů. Dozvěděli jsme se o tom náhodou a neměli jsme možnost podrobně zjišťovat, na kterých místech se tak děje. Dá se však předpokládat, že toto ohodnocení může ovlivnit motivace dobrovolníků. Rozhodnutí finančně odměňovat dobrovolníky Mary's Meals je známkou, že si členové komunity svých dobrovolníků vážící, neboť jsou na program ochotni přispívat a zajistit tím jeho pokračování. Důležitým tématem budoucího průzkumu bude zjistit, jakým způsobem finanční ohodnocení ovlivňuje aktivitu dobrovolníků a angažovanost místní komunity.

**Dotazování byli pouze rodiče, jejichž děti chodí do školy**



Náš výzkum měl svá omezení, protože jsme prováděli rozhovory pouze s rodiči, kteří měli alespoň jedno dítě zapsané ve škole. Takoví rodiče mohli přirozeně vidět ve vzdělání vyšší hodnotu než ti, jejichž děti do školy nechodily. Je důležité pochopit, jakým způsobem může hnutí Mary's Meals motivovat rodiče, aby své děti posílali do školy, protože náš program se snaží dosáhnout na ty nejzranitelnější děti.

**Genderový aspekt dobrovolnictví**



Jedním z ohledů, které jsme během tohoto průzkumu plně nezachytili, bylo, jakým způsobem jsou naše programy ovlivňovány tradičními genderovými rolami, či naopak jak tyto role samy ovlivňují. Ačkoliv se hnutí Mary's Meals snaží spolupracovat se školami na prosazování genderové rovnosti, zjistili jsme, že většinu dobrovolných kuchařek tvořily ženy, zatímco na setkáních, při kterých se o něčem rozhodovalo, bývalo přítomno více mužů.

## Postřehy z Libérie

Naše poznatky z Libérie jsou podobné těm z Malawi a Zambie. Stejně jako v těchto zemích je i v Libérii hlavním faktorem při výběru škol do programu míra zapojení místní komunity do aktivit školy. To znamená, že lze očekávat silnou angažovanost komunity jak v programových školách před spuštěním programu, tak v kontrolní skupině.

Jak už bylo zmíněno výše, dotazovali jsme se pouze rodičů, kteří měli ve škole zapsané děti. Z toho mohlo během průzkumu vzniknout určité zkreslení. Další důležitou poznámkou je, že v Libérii bývá školní den rozdělen do dvou částí, kdy nižší ročníky přicházejí na vyučování dopoledne a vyšší ročníky odpoledne. Jídla jsou tedy podávána během dvou přestávek a stejní přítomní dobrovolníci zůstávají ve škole po celou dobu.

Tento fakt poukazuje na vysokou míru nasazení dobrovolníků a jejich oddanost programu a také na to, jak moc si tito rodiče a

členové komunity vážící vzdělání svých dětí a vydatného jídla ve školách. Jak poznamenala jedna dobrovolnice z Libérie: **„Miluji děti ve své komunitě, a proto, když se zavedl program Mary's Meals a škola sháněla dobrovolníky, jsem se rozhodla přijít pomoci.“**

Ve srovnání s jinými zeměmi jsme v Libérii častěji slyšeli o tom, že dobrovolní kuchaři dostávali malé finanční příspěvky (buď z poplatků ze Sdružení rodičů a učitelů nebo ze samostatných příspěvků od komunity). To znamená, že ačkoli někteří členové komunity nemusí být schopni přispět do programu svým časem, jsou ochotni přispět jiným způsobem.

**„Staly jsme se dobrovolníky kvůli našim dětem. Když přijdou do školy bez jídla, nemůžu být šťastná.“**

Dobrovolnice, která podává Mary's Meals v Libérii (třetí rok Hodnocení našeho působení)



# Závěry a další kroky

Když jsme se poprvé rozhodli provést pětileté hodnocení našeho působení, věřili jsme, že je náš přístup ke školnímu stravování správný. Zavázali jsme se však využít nové poznatky k dalšímu zlepšování. Závazek k neustálé optimalizaci programu je nezbytný pro to, abychom mohli i nadále sloužit dětem v našem programu a oslovili více dětí, které jídlo od Mary's Meals potřebují.



**Poznatky z tohoto výzkumu potvrzují, že náš přístup ke školnímu stravování má významný vliv.**

Naše zjištění dokládají, že i když jídlo Mary's Meals prospívá hladovějícím dětem bez ohledu na to, kdy je podáváno, pro maximální přínos je důležitá pravidelnost a správné načasování. Nejlepších výsledků se dosahuje podáváním pokrmů o polední přestávce, a to z hlediska zmírnění hladu, větší energie a pohody školních dětí. V některých zemích se dívky střetávají se značnými překážkami na cestě ke vzdělání a obzvláště tam je důležité zdůraznit, že naše zjištění byla rovnocenná jak pro chlapce, tak pro dívky. V programových školách je zapsán **stejný počet dívek i chlapců a obě skupiny mají z působení Mary's Meals stejný prospěch.**



**Náš průzkum znovu a znovu potvrzuje, že program Mary's Meals ovlivňuje výsledky studia dětí.**

Každodenní jídlo děti motivuje k zápisu a docházení do školy a pomáhá jim v koncentraci na výuku a aktivnímu zapojení. Získání dobrého vzdělání je nesnadný proces, ale školní stravování je pro jeho úspěch klíčové. I když se naše snahy primárně orientují na děti, máme zpětnou vazbu i pokud jde o vliv našeho programu na širší komunitu.



Pětileté hodnocení našeho působení poukázalo na oblasti, které vyžadují naše hlubší porozumění a možná i určité změny. **Menší změny v programu byly zaváděny už během pěti let** šetření v souladu s tím, jak naše týmy nabývaly zkušenosti a prováděly operativní změny, pokud to programy vyžadovaly. Protože nám výzkum poskytl nové poznatky, zavedli jsme průběžný monitoring klíčových výstupů napříč našimi programy. Tak zajistíme, že naše programy budou mít zamýšlený dopad.

V některých případech **byla naše schopnost porozumět určité problematice omezená.** Například údaje o pokroku programu byly omezeny naší schopností shromáždit informace, které by téma co nejlépe osvětlily. Jsme odhodláni se z nových poznatků dále učit. Zavedeme-li vhodné způsoby sběru kvalitních dat a podrobnější monitoring, budeme schopni hlouběji pochopit dopad našeho působení. I v dalších oblastech **jsme si vědomi, že je nutné se o problematice dozvědět víc.** Jedná se například o oblast partnerství s komunitami a dobrovolníky, bez jejichž obětavosti bychom nebyli schopni dodržet svůj slib poskytovat dětem jídlo každý školní den.

Shromáždili jsme cenná data o vlivu programu na místní komunity včetně zajímavých osobních příběhů. V příštích letech bychom se o této důležité problematice chtěli dozvědět více.

V hnutí Mary's Meals máme za cíl se neustále učit a zdokonalovat, abychom mohli trvale plnit svůj slib, že dětem zajistíme jedno jídlo denně v místě jejich vzdělávání. Zároveň si musíme být jisti, že dobře spravujeme prostředky, které nám byly svěřeny. Hodnocení našeho působení je cenným informačním zdrojem pro naši práci a chtěli bychom ho využít v každé zemi i škole, ve které působíme.



**Tato práce nás utvrdila v přesvědčení, že školní stravovací programy Mary's Meals velmi pozitivně ovlivňují životy dětí. Získali jsme nové poznatky a identifikovali jsme příležitosti ke zlepšení. Na tato zjištění bychom chtěli v budoucnosti navázat. Zatímco se náš program rozvíjí a rozšiřuje, odhodláni se učit je klíčovou součástí všeho, co děláme.**





mary's  
meals

a simple solution  
to world hunger

**Pro podrobnější informace nás neváhejte kontaktovat.**

☎ **+420 703 685 407**

✉ **info@marysmeals.cz**

📱 **@marysmealscz**

🌐 **www.marysmeals.cz**

Mary's Meals Česká republika z.s., Okružní 843/9a, 638 00 Brno | IČ: 06918735

č.ú.: 44 102 77 / 0100